



**ELAZIĞ TİCARET BORSASI**

# **2014-2017 STRATEJİK PLAN**



BAŞKAN'DAN .....	2
1 GİRİŞ.....	3
1.1 Stratejik Planlamanın Önemi .....	3
1.2 Planın Amacı ve Kapsamı .....	4
2 STRATEJİK PLANLAMA SÜRECİ .....	5
3 HAZIRLIK ÇALIŞMALARI .....	6
3.1 Stratejik Planın Aşamaları .....	6
3.2 Stratejik Planlama Ekibi .....	6
4 Durum ve Çevre Analizi .....	7
4.1 Dış Çevre Analizi .....	7
4.1.1 Tarihsel Gelişim .....	7
4.1.2 Coğrafi Yapı ve İklim .....	7
4.1.3 Nüfus ve Demografik Yapı .....	8
4.1.4 Tarım ve Hayvancılık .....	10
4.1.4.1 Tarım .....	10
4.1.4.2 Hayvancılık .....	12
4.2 İç Durum Analizi .....	22
4.2.1 Elazığ Ticaret Borsası Tarihi ve Gelişimi .....	22
4.2.2 Organizasyon Şeması ve Organizasyonel Yapı .....	22
4.2.2.1 Organizasyon Şeması .....	22
4.2.2.2 Birimler ve Faaliyetleri .....	23
4.2.3 Yasal Yükümlülükler ve Mevzuat Analizi .....	23
4.2.4 Sunduğu Hizmetler ve Faaliyet Alanları .....	24
4.3 Kurum İçi Analiz .....	25
4.3.1 Personel Durumu .....	25
4.3.2 Mali Yapı .....	26
4.3.3 Alt Yapı .....	27
4.4 Paydaş Analizi .....	28
4.4.1 Paydaşların Tespiti .....	29
4.4.2 Paydaş Görüşlerinin Belirlenmesi .....	30
4.4.3 Paydaş Analizleri .....	30
4.4.3.1 Dış Değerlendirme Sonuçları .....	30
5 GELECEĞE BAKIŞ .....	33
5.1 Misyon Bildirimi .....	33
5.2 Vizyon Bildirimi .....	33
5.3 Temel Değerler ve Kalite Politikası .....	34
5.3.1 Temel Değerler .....	34
5.3.2 Kalite Politikası .....	35
5.4 Stratejik Amaçlar .....	35
5.5 Hedefler .....	36
5.6 Hedeflere Uygun Faaliyetler ve Performans Göstergeleri .....	36
6 MALİYETLENDİRME .....	44
7 İZLEME VE DEĞERLENDİRME .....	47



## BAŞKAN'DAN

Bireysel veya kurumsal olarak, alışkanlıklarımızdan vazgeçmek istemediğimiz için, değişimi genelde tehdit olarak algılarız. Oysa, içerdiği tehdit kadar, değişim ortamı fırsatlar da içerir. Önemli olan da, bir değişimle karşılaşıldığında, 'Ben, bu değişimin içerdiği tehditlerden nasıl kurtulabilirim' diye değil, 'Ben bu değişimin içerdiği fırsatı nasıl değerlendirebilirim' diye sorulması gerekir.

Değişimin içerdiği fırsat, biz değerlendirelim veya değerlendirmeyelim, bir süre ortada durur ve daha sonra ortadan kaybolur veya daha da kötüsü tehdiye dönüşebilir.

Bu nedenle, ortaya çıkan fırsatları değerlendirmek, hatta daha da ileri giderek, ortaya çıkan tehditleri fırsata dönüştürebilecek stratejiler üretmeliyiz. 'Strateji, bir kazanma oyunudur. Sonunda fark edilebilir bir başarı getirmeyen hiçbir hamlenin, stratejik bir düşüncenin sonucu olduğu söylenemez. Strateji, başarıya ulaşmak üzere, planlama ufku uzun kararlar dizisidir.

Bu bağlamda kurum olarak performansımızın izlenerek değerlendirilmesi ve ilimizde sürdürülebilir kalkınmanın ve gelişmişliğin temelini oluşturmak amacı ile stratejik planlamayı temel ilkelerimizden biri olarak görmekteyiz.

Küreselleşme sonucunda, oda-borsa yapılanmasında olduğu gibi; rekabetin olduğu tüm alanlarda stratejik planlama kavramı önem kazanmıştır. Stratejik planlama geleceğin belirsizliklerini minimize etmek ve sürdürülebilir rekabet üstünlüğü sağlamak açısından oldukça önemlidir.

Bu amaçla nerede olduğumuzu, nereye gitmek istediğimizi, stratejik amaç, hedef ve uygulanacak olan faaliyetlerimizi yoğun çaba ve gayretler sonucunda oluşturduğumuz stratejik planımızda belirledik. Elazığ Ticaret Borsası olarak, üyelerimize en iyi hizmeti sunmak ve onların gelişmelerini sağlamaktır. Buna dayanarak; hazırlamış olduğumuz Stratejik Planımızın başta borsamız olmak üzere ilimize ve iş dünyamıza olumlu kazanımlar sağlamasını temenni ediyorum.

Saygılarımla;

Mehmet Ali DUMANDAĞ

Elazığ Ticaret Borsası  
Yönetim Kurulu Başkanı



# 1 GİRİŞ

## 1.1 Stratejik Planlamanın Önemi

Günümüz iktisadi konjonktüründe oda-borsa yapılanması iş dünyası için yalnızca geleneğin (Ahilik ve Lonca Sistemi) aktarılması bakımından değil, uzak diyarlardaki değişimin de takibi açısından önemlidir. Üstelik girişimcinin önünü açmak için hükümet ve bürokrasi ile sürekli bir politika tasarımı diyalogu içinde olmak artık dün olduğundan daha önemlidir. Oda-Borsa mekanizması iş dünyasının yerel, ulusal ve uluslararası düzeyde sesini duyurmak, kamunun iş dünyasının önünü açmasına önayak olmak, kamu ile özel sektör arasında bir köprü olmak, girişimcilere destek hizmeti vermek ve girişimcilerin görünürlüklerini arttırmak için bir dayanışma örgütlenmesidir. Söz konusu dayanışma örgütlenmesi ne kadar güçlü ise, özel sektör de o ülkede o kadar güçlü olur.

Büyüklüğü ne olursa olsun, tüm kurumlar, dünyada küreselleşme ve bilgi teknolojilerindeki değişimin, politik, ekonomik ve toplumsal krizlerin etkisi altındadır.

Hemen hemen bütün sektörlerde talebin altında olan arzın, hızla talebin çok üstüne çıkması ile, rekabet, sadece Türkiye’de değil, bütün dünyada büyük ölçüde artmıştır. Bu durumun doğal bir sonucu olarak ortaya çıkan küresel rekabet koşullarına ayak uyduramayan, özgün stratejiler üretmeyen kurumların başarılı olması, hatta uzun süre hayatta kalması, artık mümkün görünmemektedir.

Giderek artan rekabet ortamında, sahip olduğumuz üretim becerisinin üzerine, strateji üretme becerisini katamadığımız sürece, bu görüş, giderek daha yaygın hale gelecektir. Strateji üretme gücünü, kurumlarının temel yetkinliği haline getiremeyen yöneticiler, emeklerinin avuçlarının içinden kaybolup gitmelerini üzümlere seyredeceklerdir.

Stratejik planlama, önce hayatta kalmak ve sonra da sektör ortalaması üzerinde kar etmek üzere, kurumun güçlü yanlarını, dış dünyada mevcut fırsat ile ilişkilendirebilme becerisidir.

Elazığ Ticaret Borsası bugün kanuni görevlerinin yanında “**Zorunlu üyelik Gönüllü Hizmet**” sloganını ilke edinerek üyelerinin gelişen dünyaya ayak uydurabilmesi, modern ticaretin gereklerinin yerine getirilmesi ve üye memnuniyetini ön planda tutmaktadır. Bu Bağlamda tescil işlemleri, üye sicili, belgelendirme gibi kanuni görevlerinin yanında üye ihtiyaçlarının tanımlamasını yaparak eğitim, tanıtım gibi faaliyetleri ile doğrudan, ilin sosyo kültürel hayatına yaptığı katkılar ile dolaylı olarak üyemize ve dolayısıyla ilimiz ticari hayatına katkılar sağlamaktayız

Bu planlama Borsamızın ;

- Orta ve uzun vadeli amaçlarını,
- Temel ilke ve politikalarını,
- Hedef ve önceliklerini,
- Performans ölçütlerini,
- Bunlara ulaşmak için izlenecek yöntemleri
- Kaynak dağılımlarını içeren plandır.



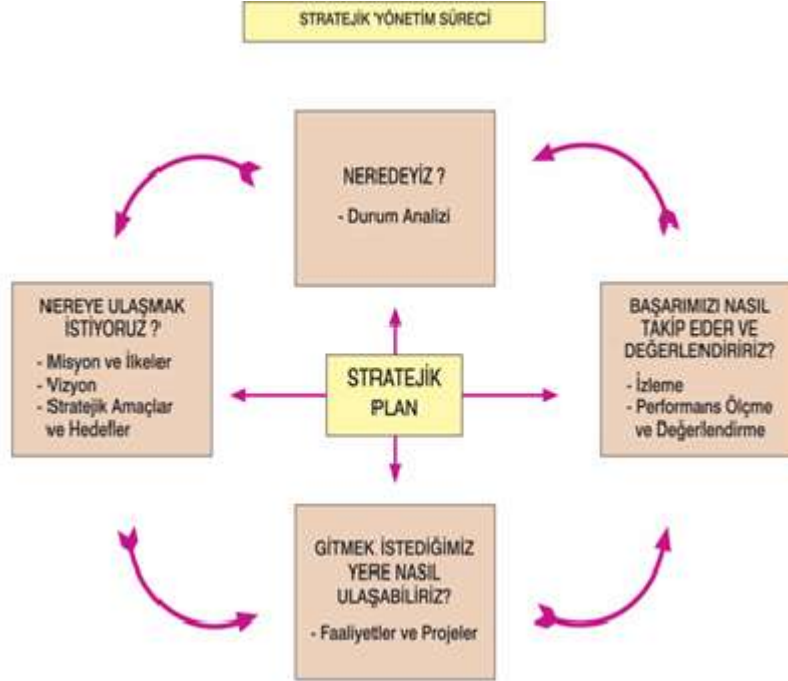
## **1.2 Planın Amacı ve Kapsamı**

Bu Stratejik Plan Elazığ Ticaret Borsası yönetimine önceliklerini hatırlatmak, faaliyette bulunduğu ortamın çevresindeki değişikliklere göre yönünü belirleyip o yöne doğru gitmesini sağlamak, çalışanlarının aynı amaç için çalışıyor olmalarını sağlamak amacı ile hazırlanmış olup; Borsamızın ne olduğunu, ne yaptığını ve neden yaptığını şekillendiren ve Yöneticilerimiz ve çalışanlarımıza bu konularda kılavuzluk yapan temel kararları ve eylemleri içeren bir çalışmadır.

Borsamız stratejik planı hazırlanırken, stratejik amaç ve hedeflerin belirlenmesi hususunda, performansları önceden belirlenen göstergeler doğrultusunda ölçülmesi ve uygulamaların izlenip değerlendirilmesi amacıyla uzun vadeli ve sürdürülebilir stratejilerin formüle edilip uygulanmasına özen gösterilmiştir.

Yine bu stratejik plan hazırlanırken Elazığ Kalkınma Kurultayı sektörel sonuç raporları dikkate alınmış ve referans olarak planımızın ana temel kaynağını oluşturmuştur. Ayrıca Fırat Kalkınma Ajansı 2010-2013 Bölge Planı incelenmiş ve katılımçılık esasıyla yerel aktörlerin aldığı kararları dikkate alan bir stratejik planlama yaklaşımı benimsenmiştir.

## 2 STRATEJİK PLANLAMA SÜRECİ



2014-2017 yıllarını kapsayan bu stratejik planlamanın hazırlanmasında, TOBB Oda ve Borsalar için Stratejik Planlama Modeli kullanılmıştır. İçeriğin geliştirilmesinde TOBB Oda/Borsa Akreditasyon Sistemi, Borsamız Yönetim Kurulu, personeli ve paydaşlarla yapılan görüşme ve çalıştaylardan elde edilen bilgiler esas alınmıştır.

Kuruluşun amaçlarını, hedeflerini ve bu hedeflere ulaşmak için izleyeceği yolu ve yöntemi belirlemesi gereklidir. Stratejik Planlama, kuruluşun bulunduğu noktadan ulaşmak istediği noktaya gitmek için belirlediği yoldur. Uzun vadeli ve geleceğe dönük bir bakış açısı içermektedir. Ülkemizde artık ileriye yönelik planlar yapılmaya özen gösterilmektedir. Günümüzde önemli bir yere sahip olan Stratejik Planlama, sadece özel şirket ya da kamu idareleri için değil, aynı zamanda sivil toplum kuruluşları için de ayrı bir zorunluluk olmuştur.

Borsamız Stratejik planı aşağıda belirtilen beş temel ilkeden hareketle hazırlanmıştır.

- Planlı hizmet sunumu,**
- Politika geliştirme,**
- Belirlenen politikaları somut iş programlarına ve bütçelere dayandırma ile uygulamayı etkili bir şekilde izleme ve değerlendirmelerini sağlama**
- Kamu mali yönetimine etkinlik kazandırma,**
- Kurumsal kültür ve kimliğin gelişimine ve güçlendirilmesine destek olma**
- Kaynakların rasyonel kullanımına katkıda bulunma.**



### 3 HAZIRLIK ÇALIŞMALARI

#### 3.1 Stratejik Planın Aşamaları

Borsamız Stratejik planında,

- Stratejik planlamanın ön hazırlık çalışmaları (misyon, vizyon ve ilkeler temelinde stratejik amaç ve hedeflerinin yer aldığı ilk aşama)
- Performans programı (stratejik önceliklerin, performans hedeflerinin, faaliyet ve projelerin belirlenerek maliyetlendirildiği aşama)
- Stratejik planın uygulanması (planın borsaya sunumu, ve kabulünün ardından 2014-2017 yıllarını kapsayan bir süreç)
- Stratejik plan gelişmelerinin izlenmesi çalışmalarının yapıldığı aşama
- Performans değerlendirmesi (Borsa faaliyetlerinin performans göstergeleri aracılığıyla mali yıl içerisinde ve sonunda veya birkaç yılın uygulaması)
- Sonuçlarının orta ve uzun vadede değerlendirilmesi olan son aşama olarak ele alınmıştır.

#### 3.2 Stratejik Planlama Ekibi

Mustafa DEMİR  
Recep POLATCAN  
İsmet BAY  
Murat AYDIN  
Murat ÇİÇEK  
İbrahim GÜNGÖRE

Yönetim Kurulu Başkan Yrd.  
Yönetim Kurulu Muhasip Üye  
Yönetim Kurulu Üyesi  
Meclis Üyesi  
Genel Sekreter/ Kalite ve Akreditasyon Sorumlusu  
Özel Kalem Memuru

Stratejik Planın Hazırlanmasına Katkıda Bulunanlar

Prof. Dr. Kazım Şahin Fırat Üniversitesi Veteriner Fakültesi Öğretim Üyesi  
Prof. Dr. Erhan Akın TOBB Elazığ İli Akademik Danışmanı



## 4 Durum ve Çevre Analizi

Durum ve çevre analizi çalışması, kuruluşun mevcut durumunun, doğru işleyip işlemediğinin kolaylıkla belirlenmesi ve kuruluşun kontrol edemediği dış ortamdan kaynaklanan koşulların saptanarak, kuruluşa ait güçlü ve zayıf yönlerin ortaya çıkarılması durumudur. Güçlü yönlerin değerlendirip nasıl kullanılması gerektiği, zayıf noktaların da belirlenip nasıl güçlendirilmesi ya da etkisiz hale getirilmesi gerektiği çevre analizi çalışmaları sırasında temel alınmıştır. ETB'nin çevre analizi yapılırken, güçlü ve zayıf yanların belirlenmesi için insan kaynakları, mali durum ve teknolojik alt yapı göz önünde bulundurulmuştur.

### 4.1 Dış Çevre Analizi

#### 4.1.1 Tarihsel Gelişim

Elazığ, Doğu Anadolu'da tarihi Harput Kalesinin bulunduğu tepenin eteğinde kurulmuş bir şehirdir. Deniz seviyesinden 1.067 metre yükseklikte bulunan şehir, hafif meyilli bir zemin üzerindedir. Elazığ'ın yerleşim yeri olarak tarihi yeni olmasına rağmen, bölgenin tarihi oldukça eskidir. Bu nedenle Elazığ tarihini, Harput'un tarihi ile birlikte ele almamız gerekir. Mevcut tarihi kaynaklara göre Harput'un en eski sakinleri M.Ö. 2000 yıllarından itibaren Doğu Anadolu'ya yerleşen Hurriler'dir. Yine tarihi kayıtlara göre, Hurriler'den sonra bölgenin Hitit hakimiyeti altına girdiğini görmekteyiz. Çok uzun sürmeyen Hitit hakimiyetinden sonra, M.Ö. 9. asırdan itibaren Doğu Anadolu'da devlet kuran Urartular Harput'ta uzun süre hüküm sürmüştür. Sultan Addulaziz'in tahta çıkışının 5. yılında Hacı Ahmet İzzet Paşa devrinde buraya tayin edilen Vali İsmail Paşa'nın teklifi ile 1867 yılında "Mamurat ül-Aziz" adı verilmiştir. Fakat telaffuzu güç olduğundan halk arasında kısaca "El Aziz" olarak söylenegelmiştir. Atatürk'ün 1937 yılında şehre teşrifleri sırasında "Azık İli" anlamına gelen "Elazık" adı verilmiş, bu isim daha sonra "Elazığ" a dönüşmüştür.

#### 4.1.2 Coğrafi Yapı ve İklim

Elazığ ili 40° 21' ile 38° 30' doğu boylamları, 38° 17' ile 39° 11' kuzey enlemleri arasında kalmaktadır. İli, doğudan Bingöl, kuzeyden Keban Baraj Gölü aracılığıyla Tunceli, batıdan Karakaya Baraj Gölü vasıtasıyla Malatya, güneyden ise Diyarbakır illerinin arazileri çevrelemektedir. İlin Güneydoğusunda bulunan ve İl merkezine 25 km. uzaklıkta, Elazığ-Diyarbakır karayoluna paralel olan Hazar Gölü, tektonik bir göldür. Keban Baraj Gölü, Türkiye'nin en büyük yapay gölüdür. Toplam yüzölçümü 35.916,6 km<sup>2</sup> olan TRB1 Bölgesi'ndeki illerden Elazığ 8.454,6 km<sup>2</sup> yüzölçümüne sahiptir. Elazığ'ın rakımı 1.067 metredir. Elazığ'da, Maden Dağı 2.620 m ile il sınırları içindeki en yüksek noktadır. Elazığ'daki Ölbe Vadisi ve Murat Vadisi'nin uzantısı TRB1 Bölgesi'ndeki önemli vadiler arasındadır. Elazığ'da; batıda Baskil Ovası ile başlayan tektonik kökenli çöküntü ovaları, doğuya doğru Kuzova, Hankendi Ovası, Uluova-Elazığ Ovası, Yarımca Ovası, Behremaz Ovası, Kovancılar-Başyurt Ovaları ile devam ederek kuzeydoğuda Karakoçan Ovası ile son bulmaktadır. Bunlardan; Hazar Gölü'nün batısında 1500-1600 m yükseklikteki Kavak-Gözeli Ovaları, Elazığ'ın en yüksek ovalarıdır. En belirgin yüksek plato sistemini, ilin kuzeyindeki Harput Platosu oluşturur. Elazığ'da boyu 20 km olan Hazar Gölü bulunmaktadır. TRB1 Bölgesi'nde yer alan barajların tamamına yakını Malatya ve Elazığ illeri ve çevresinde kurulmuştur. Karakaya Barajı 298 km<sup>2</sup> alanı ve 9,58 milyar m<sup>3</sup> su kotu, Keban barajı 675 km<sup>2</sup>





alanı ve 31 milyar m<sup>3</sup> su kotu ile bölgenin ve ülkenin en büyük ikinci ve üçüncü barajları niteliğindedir.

Karasal iklime sahip olan Elazığ'da barajların ve güney ve batıdan nem geçişlerinin etkisiyle iklim ılımanlaşmıştır. Elazığ, 12,9°C ile bölgede içinde Malatya'dan sonra en yüksek yıllık ortalama sıcaklığa sahip ildir.

#### 4.1.3 Nüfus ve Demografik Yapı

1927 Genel Nüfus Sayımı verilerine göre Elazığ il nüfusu 213.531'dir. Bu nüfusun % 16,11'ine karşılık gelen 34.417 kişisi kentlerde yaşarken, %73.89'una karşılık gelen 179.114'ü kırsal kesimde yaşamaktadır.

Aşağıdaki Tablo da 1927 yılından itibaren yapılmış olan nüfus sayımlarına ait veriler ile 2007 yılı sonrasında ADNKS verileri yer almaktadır. Tabloda 1940 yılı nüfus sayımında nüfusta ani bir azalma olduğu görülmekte ve Nüfus artış hızı % -59,3 olarak tespit edilmiştir. Buradaki azalmanın sebebi 1936 yılına kadar Elazığ iline bağlı olan Çemişgezek, Hozat, Kalan, Mazgirt, Nazimiye, Ovacık, Pülümür ve Pertek ilçelerinin yeni oluşturulan Tunceli iline bağlanmasıdır. En yüksek nüfus artış hızının ise 1965 yılı sonrası (1965-1970) %31 olması ise o yıllarda başlayan Keban Baraj İnşaatı vesilesi ile gerek yurt içinden gerekse yurt dışından gelen nüfusun etki ettiği ifade edilebilir. 1970-1975 yıllarındaki artış hızındaki düşüş ise barajın tamamlanması sonucunda gerek gelen nüfusun geri göç etmesi ve gerekse baraj havzası altında kalan yerleşim yerlerindeki çoğunluğu kırsal kesimden olanların il dışına göç etmiş olmalarıyla açıklanabilir.

2012 yılına kadar olan kent/köy nüfus oranının kent lehine artış göstermiş olduğu durum özellikle 1990'lı yıllarda daha fazla bir artış göstermektedir. Bu durum bölgedeki terör olaylarının varlığı ile açıklanabilmektedir. Bunun yanı sıra, bu durum 2007-2008 yılı itibarı ile köy lehine bir değişim göstermektedir. Bu değişim sanılacağına aksine; sadece tersine (kentten köye) bir göçün sonucu olarak değil, daha çok kırsal kesimdeki doğurganlık oranındaki artıştan kaynaklandığı ifade edilebilir.

Tablonun en alt satırında yer alan projeksiyon Elazığ'ın mevcut yapısını koruduğu varsayılarak hesaplanmıştır. İleri dönük projeksiyonlarda olası gelişmelere bağlı olarak artış ya da düşüş ihtimalleri dikkate alınmalıdır. Nitekim 2010 yılına kadar düşüş seyrinde olan Nüfus Artış Hızı 2011 yılı ve sonrasında artış trendine girmiştir. BU durum yukarıda da belirtildiği üzere doğum oranındaki yükseklikten kaynaklanmaktadır. Dolayısıyla Tablo 3'de verilen ileri dönük; TÜİK'e ait projeksiyonlar sosyal gerçekliğin tahmin güçlüğü bağlamında pek anlamlı durmamaktadır. İleri dönük, olası tüm değişimler (geçmiş yıllardan süre gelen terör, ileri dönük yaşanabilir görülebilir, güvenli ve tercih edilebilir yaşam bölgesi görülme, farklı siyasi ya da teknolojik tercihler vb.) bu projeksiyonların gerçekleşme ihtimalini etkileyebilecektir. Nitekim; TÜİK'e ait olarak verilen 2023 yılı için öngörülen 581 749 sayısı 1999 yılında Elazığ Valiliğince yapılmış olan "Elazığ Projesi (2000'li Yıllara Hazırlık Çalışmaları)" adlı araştırmada ise 2020 yılı için 885 868 olarak öngörülebilmştir. İleri dönük olarak öngörülerin gerçekleşmesi durumu masa başında sadece sayısal verilerle hesaplama yapılamayacağı kabulüyle ele alınmalıdır. Elazığ'ın jeo-stratejik konumu ve sanayi, hizmet, sağlık, bilgi vb. konularda avantajlara sahip oluşu, doğu batı arasında önemli bir geçiş güzergâhı ve de Ortadoğu ile Asya pazarlarına bu konum itibarı ile merkez teşkil etmesi, bölgesel anlamdaki siyasi ve yaşanabilir tercih edilebilirlikleri ileri dönük olarak cazibe merkezi olmasını yüksek düzeyde olası kılabilmekte ve projeksiyonel olarak ikinci rakamın belki belirtilen sürede olmasa da daha yüksek olarak beklenebileceği ifade edilebilir.



### Nüfus Sayımları ve Yıllara Göre Elazığ Nüfusu ile Diğer Göstergeler

Yıl	Nüfus	Nüfus Artış Hızı (‰)	Kent Nüfusu %	Kırsal Nüfus %	Net göç Hızı (‰)
1927	213 531	-	16,11	83,89	-
1935	256 189	22,7	15,42	84,58	-
1940	190 366	-59,3	19,07	80,93	-
1945	198 081	7,9	19,18	80,82	-
1950	213 330	14,8	19,77	80,23	-
1955	242 279	25,4	24,54	75,46	-
1960	278 332	27,7	29,18	70,82	-
1965	322 727	29,5	32,90	67,10	-
1970	376 915	31,0	40,20	59,80	-
1975	417 924	20,6	42,03	57,97	-
1980	440 808	10,6	42,42	57,58	-44,2
1985	483 715	18,5	48,29	51,71	-31,6
1990	498 225	5,9	54,75	45,25	-46,1
2000	513 839	7,3	64,70	35,23	-23,8
2007*	541 258	53,3	72,01	28,99	-
2008*	547 562	11,6	70,01	29,99	-6,4
2009*	550 667	5,7	71,31	28,69	-3,8
2010*	552 646	3,6	72,50	27,50	-7,0
2011*	558 556	10,6	73,50	26,50	-5,7
2012*	562 703	7,4	74,50	25,50	-2,2
2013*	568 239	9,8	71,47	28,53	0,2
2023**	581 749	***3,0	?	?	?

\* ADNKS verilerine dayalıdır. , \*\* İleri dönük TÜİK Projeksiyon Verileridir. \*\*\* Ortalama

TÜİK verilerine göre (2012) Elazığ'ın İl ve ilçe merkezleri ile kırsal kesime ait köy ve belde nüfusları aşağıdaki tabloda görüldüğü gibidir. Bir diğer husus ise İlçelerin Hane Halkı Büyüklükleri de bu tablo da verilmeye çalışılmıştır.

### Elazığ İlçeleri Kent ve Kırsal Nüfus ve Hane Halkı Büyüklüğü

İlçe	Hane Halkı Büyüklüğü	Kent Nüfusu	Kent Nüfusu %	Kırsal Nüfus	Kırsal Nüfus %
Merkez	3,87	347 857	86	58 443	14
Ağın	2,52	1 717	63	1 004	37
Alacakaya	4,22	2 458	34	4 862	66
Arıcak	5,68	3 359	22	12 153	78
Baskil	3,57	4 963	34	9 437	66
Karakoçan	4,38	13 140	46	15 603	54
Keban	3,07	4 860	74	1 719	26
Kovancılar	4,97	22 473	56	17 433	44
Maden	3,48	5 016	41	7 344	59
Palu	4,60	9 187	45	11 190	55
Sivrice	3,57	3 961	47	4 524	53



Kaynak: TÜİK ADNKS 2012 verileri

#### 4.1.4 Tarım ve Hayvancılık

TRB1 bölgesinin bitkisel üretim değerinin % 33'ü, canlı hayvan değerinin % 37'si, hayvansal ürün değerinin % 34'ü Elazığ iline aittir. Toplam arazisi 915.135 hektar olup toplam arazinin 264.180 hektarı tarım arazisi, 450.965 hektarı çayır-mera, 130.403 hektarı orman-fundalık ve 69.587 hektarı ise diğer arazilerden oluşur. Sulanabilir tarım arazisi 213.659 hektar olup bu alanın 137.273 hektarı sulanmaktadır.

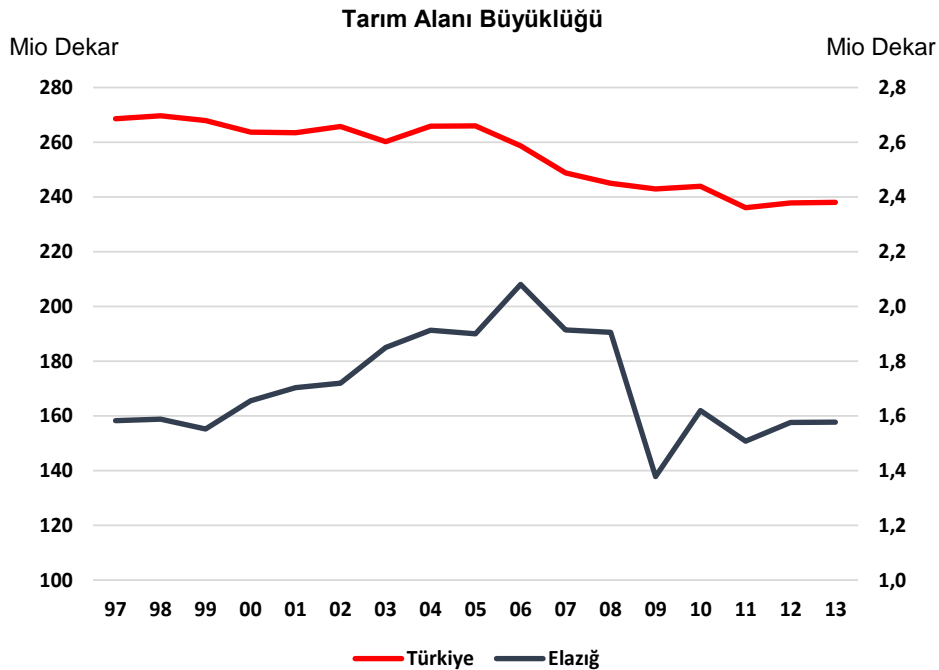
Elazığ ili sulanabilir ve sulanan arazi varlığı konusunda öne çıkarken, tarımsal sulama faaliyetleri oldukça iyi bir durumdadır. Tarla bitkileri yıllık üretimleri dikkate alındığında Elazığ'da en çok yetiştirilen bitkiler sırasıyla arpa (163.993 ton), şeker pancarı (134.787 ton) ve buğdaydır (121.975 ton).

Elazığ ilinde büyükbaş ve küçükbaş hayvancılık ön plandadır. Sığır yetiştiriciliğinden sağlanan değer yaklaşık yarısını üreten Elazığ ili, bölgede en yüksek oranda kültür ırkı sığıra sahip ildir. Elazığ ilinde kültür ırkı, melez ve yerli sığırların oranları sırasıyla % 49, % 29 ve % 22'dir.

Alabalık yetiştiriciliği, bölge akarsuları üzerine kurulu tesislerin yanı sıra, baraj ve göllerde kafes balıkçılığı tekniğiyle de gerçekleştirilmektedir. TRB1 Bölgesi 2008 TÜİK verilerine göre, ülke alabalık üretiminin % 8,9'unu sağlarken bölge içinde bu üretimin % 76'sı tek başına Elazığ ili tarafından sağlanmaktadır. Yapılan saha araştırmalarına göre bölgede yem üretim tesisi bulunmadığından alabalık yetiştiriciliğindeki en önemli girdi olan yem, bölge dışından temin edilmektedir. Aynı saha çalışmalarında yem sorununun yanı sıra alabalık işleme tesislerinin nitelik ve nicelik bakımından yetersizliği de sektörün bölgedeki hızlı gelişimi önündeki engellerden biri olarak belirlenmiştir.

##### 4.1.4.1 Tarım

Son 17 yıl içinde Türkiye'nin tarım yapılan alanı %11 azalırken, Elazığ'da tarım yapılan alan büyüklük olarak aynı kalmıştır.





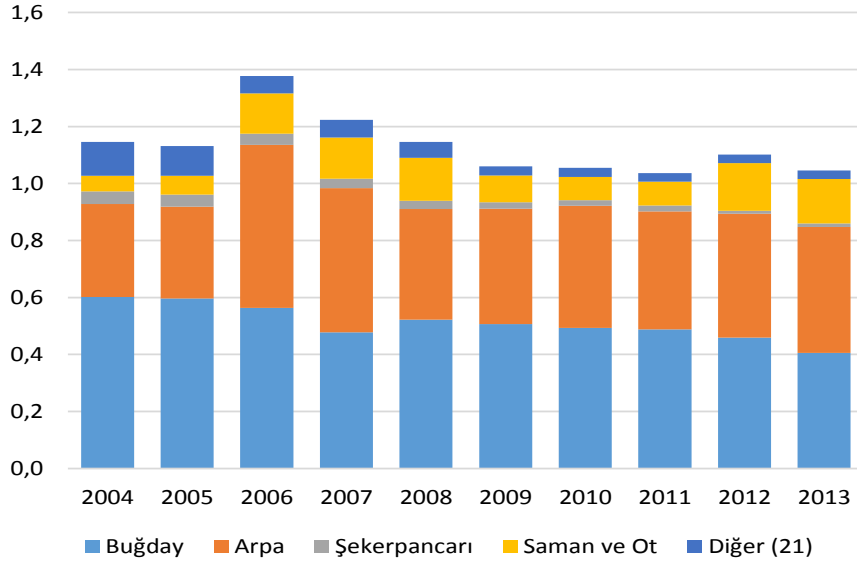
Elazığ, Türkiye yüzölçümünün %1,2'sine, tarım alanlarının %0,7'sine sahiptir.

Tahıl alanları, sebze bahçeleri ve meyve bahçeleri payı, toplam tarım alanı ile dengeli biçimde %0,7 seviyesindedir.

Türkiye'de nadasa bırakılan alanların %2,5'i Elazığ'dadır.

**Tahıl alanlarında çoğunlukla buğday ve arpa üretilmekte, üretim veriminde yıllara bağlı artış gözlenmemektedir.**

**Üretilen Ürünlere Göre Alanlar (mio dekar)**



Tahıl üretimi için kullanılan alanın %80'i Arpa ve Buğday içindir.

Hayvansal beslenme ürünleri için ayrılan alanlar %15 düzeyine çıkmıştır.

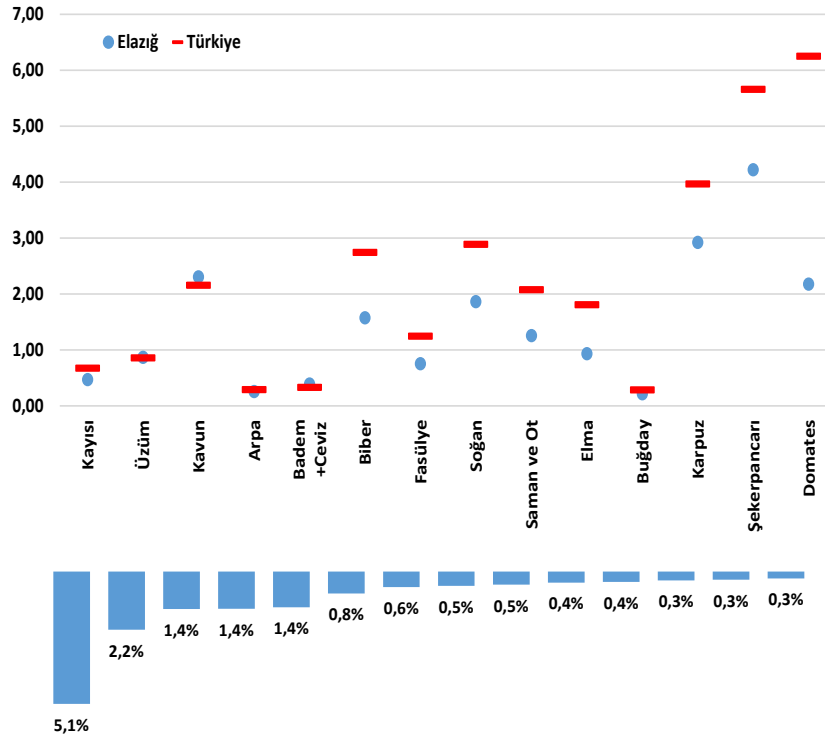
Diğer 21 ürün için ayrılan alan %3'tür.

Meyve üretiminde, üzüm ek olarak kayısı alanları da önemli büyüklüğe ulaşmışlardır.



**Elazığ'ın tarım alanlarını ayırdığı ürünlerde, Türkiye ölçüsünde etkin olduğu ürün sayısı sınırlıdır.**

Üretim Miktarı(Ton/Dekar)



(\*) Şaraplık üzümde Türkiye içi pay %8,5 ve verimlilik Türkiye ortalamasının %40 üzerindedir.

#### 4.1.4.2 Hayvancılık

Elazığ, Türkiye İstatistik Kurumu 2013 yılı verilerine göre; 142.523baş sığır, 408.926 baş koyun, 59.690 baş keçi ve 3.136.981 baş çoğunluğu tavuk olmak üzere kümes hayvanı varlığı ile küçükbaş, büyükbaş ve kanatlı hayvan yetiştiriciliği açısından önemli bir potansiyele sahiptir. Ayrıca son yıllar başta TKDK destekleri olmak üzere pek çok işletme faaliyete geçmekte veya geçmek üzeredirler. Elazığ ilinin coğrafi yapısı da ilin hayvancılık için önemli bir potansiyele sahip olduğunu ön plana çıkarmaktadır.

Çayır, mera, yaylak ve kışlak varlığı 2012 verilerine 240.516 ha olmakla birlikte hayvancılığın en önemli kaba yem kaynağını oluşturmaktadır. Hayvansal üretimde en büyük girdi maliyetlerini yem giderleri oluşturduğundan meraların etkin şekilde kullanılması büyük önem arz etmektedir. Ancak ildeki meralar meyilli, engebeli ve taban suyu derinde olan kıraç araziler olmakla birlikte uzun yıllar boyunca aşırı otlatılmaya maruz bırakılmış ve doğal yapısı bozulmuştur. Sonuç olarak il meralarının büyük bir kısmını zayıf ve orta sınıf meralar oluşturmaktadır. İldeki hayvancılığın mevcut durumunun belirlenmesi, sorunlarının ele alınması ve çözüm önerilerinin ortaya konulması hayvancılık sektörünün daha iyi anlaşılması açısından önem taşımaktadır.

Tablo 1. Elazığ' da yem bitkileri alanı (TÜİK, 2012)



2008	15 155
2009	9 420
2010	8 120
2011	8 352
2012	16 826

Tablo 2. Elazığ İli Çayır, Mera ve Yaylak varlığı

İlçe Adı	Çayır, Mera, Yaylak ve Kışlak (ha)
Merkez	42.000
Ağın	1.730
Alacakaya	6.900
Arıcak	3.100
Baskil	32.330
Karakoçan	18.655
Keban	70.370
Kovancılar	15.295
Maden	19.186
Palu	12.365
Sivrice	18.585
<b>TOPLAM</b>	<b>240.516</b>

Elazığ ilinin 2012 yılında toplam tarımsal alanı 158.348 ha' dır. Bu alanın 134.959 hektarı toplam işlenen tarım alanı, geri kalanı ise uzun ömürlü bitkiler ve yem bitkileri alanıdır. Elazığ'da toplam tahıllar ve diğer bitkisel ürünlerin hasat edilen alanlarına bakıldığında 2012 yılında en fazla payı % 80,8 ile tahıllar almıştır. Saman ve ot ise %15,04'lük pay ile ikinci sırada gelmektedir (TÜİK, 2012).



### ELAZIĞ'IN HAYVAN VARLIĞI VE HAYVANSAL ÜRETİM

Elazığ'ın mevcut hayvan varlığı tür bazında sayısal olarak incelendiğinde tavuk birinci, koyun ikinci, sığır üçüncü ve keçinin de dördüncü sırada yer aldığı görülmektedir. Elazığ İli Merkez ilçesinde özellikle büyükbaş hayvan yetiştiriciliği yaygın olup, 2013 yılı itibarıyla yerli, kültür ve kültür melezi olmak üzere toplam 60.727 baş sığır olduğu tespit edilmiştir. İlde kanatlı hayvanlardan yetiştiriciliği en fazla yapılan tavuktur. Bunun yanında koyun yetiştiriciliği de önemli bir yer tutmaktadır. Arıcılık ise son yıllarda dikkat çekici düzeyde gelişme göstermekte olup, yeni kovanlarla üretim yapılmaktadır.

Elazığ ilinde son yıllarda hayvancılık sektörüyle ilgili önemli gelişmeler yaşanmıştır. Ancak il halkının önemli bir bölümü geçim kaynağını hayvancılık sektöründen sağladığından yapılan çalışmalar yetersiz kalmaktadır. Bu nedenle hayvancılıkla ilgili yeni projelerin uygulamaya konulması gerekmektedir. Elazığ ilinin mevcut hayvan varlığı Tablo 3'te, Elazığ'da 2013 yılı kovan sayıları, bal ve bal mumu üretimi Tablo 4'te, Elazığ'da 2013 yılı kümes hayvanları sayısı Tablo 5'te gösterilmiştir.

Tablo 3. Elazığ'da 2013 yılı Canlı Hayvan Sayısı (Baş) (TÜİK,2013)

	Hayvan Sayısı (Baş)			Süt Üretimi (Ton)		
	Koyun (Yerli)	Keçi (Kıl)	Sığır	Koyun	Keçi	Sığır
2000	310.920	64.570	127.660	9303,084	2740,896	60170,74
2005	307.100	71.541	120.043	11383,1641	2955,23124	106314,73
2010	374.689	28.022	103.563	11192,32	1226,434	111358,964
2011	561.887	50.532	110.051	16887,85	1970,22	124226,086
2012	578.076	74.480	138.526	22196,34	3236,579	157964,66
2013	408.926	59.690	142.523	15809,1	2683,249	161392,27

Tablo 4. Elazığ ili Kovan Sayıları, Bal ve Bal Mumu Üretimi (TÜİK, 2013)

	Yeni Kovan (adet)	Eski Kovan (adet)	Bal Mumu (ton)	Bal Üretimi (Ton)
2000	60760	1085	18,8	689,94
2005	76065	1675	114,445	1003,53
2010	52468	415	43,868	703,71
2011	52672	315	58,405	651,535
2012	96400	296	104,077	1070,118
2013	58493	271	23,2	453,2



Tablo 5. Elazığ'da 2013 yılı Kümes Hayvanları Sayısı (Baş) (TÜİK,2013)

	Et Tavuğu	Yumurta Tavuğu	Hindi	Kaz	Ördek
<b>2000</b>	6939000	441900	20470	5950	4030
<b>2005</b>	7544649	211150	20920	5350	5230
<b>2010</b>	2015500	361679	24946	930	4810
<b>2011</b>	2000000	458443	12439	687	2447
<b>2012</b>	2025881	550682	9921	890	2778
<b>2013</b>	2524000	596888	12055	995	3043

Tablo 6. Elazığ'da 2012 yılı Et Üretimi

Hayvanın Cinsi	Kesilen Hayvan Sayısı	Et Üretim Miktarı (ton)	Ortalama Karkas Verimi (kg/baş)
Sığır	22.072	6.959.807	257
Koyun	9.464	221.545	23,5
Kuzu/Toklu	6.521	118.846	18
Kıl Keçisi/Oğlak	10.138	234.288	23
<b>Toplam</b>	<b>48.195</b>	<b>7.534.486</b>	

Ülkemiz genelinde olduğu gibi ilimizde de yem fiyatlarının oldukça yüksek olması, damızlık niteliklere sahip canlı hayvan temininde güçlük olması, kesim fiyatlarının dalgalanma göstermesi, kaba yem sıkıntısının yaşanması, uygun olmayan barınaklarda yetiştiricilik yapılması, süt fiyatlarının oldukça düşük olması sonucu hayvan verimleri istenilen düzeyde değildir. Bu olumsuzluklar hayvansal girdi maliyetlerinin yüksek olmasına neden olmakla birlikte hayvancılığın istenilen düzeye ulaşmamasına yol açmaktadır.





## DESTEKLER

İlimizde son yıllarda yapılan hayvancılık destekleri şunlardır:  
**Tarım ve Kırsal Kalkınmayı Destekleme Kurumu (TKDK)**

Tablo 7. Çağrı Kapsamında Kabul Edilen Proje Sayısı

Sektör Adı	Başvuru Sayısı	Toplam Yatırım Tutarı (TL)	Toplam Hibe Tutarı (TL)
Süt Üreten Tarımsal İşletmeler	8	14.232.341,48	9.069.650,61
Et Üreten Tarımsal İşletmeler (Besicilik)	5	6.416.934,31	4.158.508,10
Et Üreten Tarımsal İşletmeler (Kanatlı Eti Yetiştiriciliği)	12	15.423.899,68	9.774.419,38
Süt Ürünlerinin İşlenmesi ve Pazarlanması	2	2.446.168,95	1.223.084,47
Et ve Et Ürünlerinin İşlenmesi Ve Pazarlanması (Kırmızı Et İşleme Tesisi)	1	272.140,00	136.070,00
Meyve ve Sebzelerin İşlenmesi ve Pazarlanması	1	795.116,78	397.558,39
Çiftlik Faaliyetlerinin Çeşitlendirilmesi (Arıcılık ve Tıbbi-Aromatik Bitkiler)	9	731.714,00	365.857,00
Kültür Balıkçılığı	3	1.208.465,00	604.232,50
<b>TOPLAM</b>	<b>41</b>	<b>41.526.780,20</b>	<b>25.729.380,45</b>

Tablo 8. Çağrı Kapsamında Kabul Edilen Proje Sayısı

Sektör Adı	Başvuru Sayısı	Toplam Yatırım Tutarı (TL)	Toplam Hibe Tutarı (TL)
Et Üreten Tarımsal İşletmeler (Besicilik)	2	1.068.597,87	667.954,80
Et Üreten Tarımsal İşletmeler (Kanatlı Eti Yetiştiriciliği)	7	8.097.759,55	5.031.213,65
Çiftlik Faaliyetlerinin Çeşitlendirilmesi (Arıcılık ve Tıbbi-Aromatik Bitkiler)	2	242.243,00	121.221,50
Kırsal Turizm	1	888.747,41	444.373,71
<b>TOPLAM</b>	<b>12</b>	<b>10.297.347,83</b>	<b>6.264.763,66</b>



Tablo 9. 11. Çağrı Kapsamında Kabul Edilen Proje Sayısı

Sektör Adı	Başvuru Sayısı	Toplam Yatırım Tutarı (TL)	Toplam Hibe Tutarı (TL)
Süt Üreten Tarımsal İşletmeler	3	7.297.659,49	4.721.866,16
Et Üreten Tarımsal İşletmeler (Besicilik)	2	1.078.554,55	684.776,68
Et Üreten Tarımsal İşletmeler (Kanatlı Eti Yetiştiriciliği)	41	51.544.822,90	32.582.470,86
Süt Ürünlerinin İşlenmesi ve Pazarlanması	1	1.589.975,84	794.987,92
Et ve Et Ürünlerinin İşlenmesi Ve Pazarlanması (Kırmızı Et İşleme Tesisi)	1	6.221.508,86	3.110.254,43
Çiftlik Faaliyetlerinin Çeşitlendirilmesi (Arıcılık ve Tıbbi-Aromatik Bitkiler)	6	555.585,00	277.257,50
Kültür Balıkçılığı	1	531.910,50	265.730,25
<b>TOPLAM</b>	<b>55</b>	<b>68.820.017,44</b>	<b>42.437.343,80</b>

Tablo 10. 12. Çağrı Kapsamında Kabul Edilen Proje Sayısı

Sektör Adı	Proje Sayısı	Projelerin Yatırım Tutarı (TL)	Toplam Destek Tutarı (TL)
Süt Üreten Tarımsal İşletmeler	6	13.503.790,86	8.773.856,53
Et Üreten Tarımsal İşletmeler (Kırmızı Et)	7	11.872.640,82	7.686.328,48
Et Üreten Tarımsal İşletmeler (Kanatlı Eti)	72	93.717.905,66	59.882.062,20
Süt ve Süt Ürünlerinin İşlenmesi ve Pazarlanması	1	1.877.744,71	938.872,35
Et ve Et Ürünlerinin İşlenmesi ve Pazarlanması (Kırmızı Et İşleme Tesisi)	2	11.485.182,62	5.742.341,31
Çiftlik Faaliyetlerinin Çeşitlendirilmesi, Arıcılık	6	309.437,00	154.373,50
Yerel Ürünler	6	4.986.159,18	2.491.829,57
Kırsal Turizm	1	591.541,79	296.770,89
Kültür Balıkçılığı	2	1.747.574,50	873.562,25
<b>TOPLAM</b>	<b>103</b>	<b>139.998.812,00</b>	<b>86.839.997,63</b>



Tablo 11. 2013 Yılı İtibari İle Yapılan Ödemeler

Sektör Adı	Başvuru Sayısı	Toplam Yatırım Tutarı (TL)	Toplam Hibe Tutarı (TL)
Süt Üreten Tarımsal İşletmeler	4	6.376.429,62	3.912.925,87
Et Üreten Tarımsal İşletmeler (Besicilik)	4	6.137.611,56	3.564.253,71
Et Üreten Tarımsal İşletmeler (Kanatlı Eti Yetiştiriciliği)	13	14.732.508,58	9.042.073,45
Süt Ürünlerinin İşlenmesi ve Pazarlanması	1	1.034.950,00	516.250,00
Et ve Et Ürünlerinin İşlenmesi Ve Pazarlanması (Kırmızı Et İşleme Tesisi)	1	274.492,22	134.419,15
Meyve ve Sebzelerin İşlenmesi ve Pazarlanması	1	784.679,49	334.247,09
Çiftlik Faaliyetlerinin Çeşitlendirilmesi (Arıcılık)	10	877.570,86	438.759,03
Çiftlik Faaliyetlerinin Çeşitlendirilmesi (Tıbbi ve Aromatik Bitkiler)	1	59.059,50	29.529,75
Kırsal Turizm	1	814.361,71	383.361,84
<b>TOPLAM</b>	<b>36</b>	<b>31.091.663,54</b>	<b>18.355.819,89</b>

Tablo 12. 2014 Yılında Yapılması Planlanan Ödemeler

Sektör Adı	Başvuru Sayısı	Toplam Yatırım Tutarı (TL)	Toplam Hibe Tutarı (TL)
Süt Üreten Tarımsal İşletmeler	8	18.059.635,98	11.735.155,85
Et Üreten Tarımsal İşletmeler (Besicilik)	9	12.951.195,37	8.371.105,16
Et Üreten Tarımsal İşletmeler (Kanatlı Eti Yetiştiriciliği)	103	132.415.536,71	84.440.733,63
Süt Ürünlerinin İşlenmesi ve Pazarlanması	2	3.467.720,55	1.733.860,27
Et ve Et Ürünlerinin İşlenmesi Ve Pazarlanması (Kırmızı Et İşleme Tesisi)	3	17.706.691,48	8.852.595,74
Çiftlik Faaliyetlerinin Çeşitlendirilmesi (Arıcılık)	8	523.582,00	261.196,00
Yerel Ürünler	6	4.986.159,18	2.491.829,57
Kırsal Turizm	1	591.541,79	296.770,89
Kültür Balıkçılığı	3	2.279.485,00	1.139.292,50
<b>TOPLAM</b>	<b>143</b>	<b>192.981.518,06</b>	<b>119.322.539,61</b>



Tablo 13. Elazığ İli Hayvancılık Kapasite Durumu

Firma	Faaliyet Bölgesi	Kapasite	Şu an kullanılan	Hedef
Banvit A.Ş.	Elazığ, Diyarbakır, Bingöl, Malatya Erzincan	120.000 baş/Kesim/gün	45.000 baş Kesim/gün	2015'ten sonra Kapasite 200.000 baş/gün
Seher Tavukçuluk	Elazığ Hayvansal Ürünler Bölgesinde 35.000 m2 tahsisi	60.000 baş	-	Ortadoğu'ya İhracat
Elazığ et ve et ürünler (El-Et)	Elazığ	400 baş/	Günlük 60 BAŞ Kesim	Ortadoğu'ya İhracat
ELKAS Et Ürünleri	Elazığ	Günlük 400	Günlük 50 Kesim	
6 adet Süt ve Süt Ürünlerinin İşlenmesi Tesisi	Elazığ	35 ton+ 35 ton HUOSB	20 ton	

Tablo 14. Tarım İl Müdürlüğü Tarafından Yapılan Desteklemeler

2011 - 2012 -2013 YILINDA YAPILAN TARIMSAL DESTEKLEMELER			
PROJE ADI	DESTEKLEME MİKTARI		
	2011 (TL)	2012 (TL)	2013 (TL)
Kırsal Kalkınma Ekonomik Yatırımları	Proje Kabulü	1.735.251	587.902
Kırsal Kalkınma Alet-Makine Yatırımları	2.084.786	626.769	1.464.237
Su Ürünleri	14.467.100	7.676.944	7.500.000
Desteklemeleri			
Süt Desteklemeleri	312.406	314.814	269.171
Halk Elinde Hayvan Islahı Desteklemesi		360.000	1.181.785
Buzağı Desteklemeleri	181.350	282.300	218.470



Arılı Kovan Desteklemeleri	274.099	344.576	402.520
Mazot-Kimyevi Gübre ve Toprak Analizi Desteklemesi	9.733.758	9.908.927	10.105.714
Yem Bitkileri Desteklemeleri	2.442.421	2.172.045	2.152.354
Sertifikalık Tohumluk Desteklemesi	141.872	168.826	188.602
Sertifikalık Fidan Desteklemesi	443.821	165.938	50.213 (2013/1)
Biyolojik ve Biyoteknik Mücadele Desteklemesi			1.237
Organik Tarım Desteklemesi			1.057
Hayvan Hastalıkları Tazminatına Verilen Destekler ( Brusella, kuduz, Tüberküloz, Anafilaktik Şok)	286.586	2.782.710	2.275.905
Anaç Sığır Desteklemeleri	1.286.075	1.805.147	1.642.950
Anaç Koyun Keçi Desteklemeleri	3.663.825	4.177.836	4.542.540
DAP Süt Sığırcılığı Desteklemeleri	4.503.764	4.519.438	497.586
Besi Sığırcılığı Desteklemeleri	2.103.081	3.421.200	6.435.976
Hububat ve baklagil fark desteği	3.394.737	2.147.758	1.711.381
Yapılan Toplam Desteklemeler	45.319.681	42.610.479	41.229.600
2011 – 2012 ve 2013 Yıllarında Yapılan Toplam Desteklemeler	129.159.760		



## HAYVANCILIK GZFT (SWOT) ANALİZİ

<b>Güçlü Noktalar</b>	<b>Zayıf Noktalar</b>
<ol style="list-style-type: none"><li>1. İlde hayvansal üretim için uygun ekolojik koşulların varlığı,</li><li>2. İlin birçok ilin güzergâhında olması, karayolu, havayolu ve demiryolu ulaşım olanaklarına sahip olması,</li><li>3. Hayvancılık sektöründeki yatırımlar için sağlanan devlet destekleri</li><li>4. Yatırımcılar tarafından bölgeye (Banvit A.Ş., Seher Tavukçuluk A.Ş.) son zamanlarda artan oranda ilgi gösterilmesi</li><li>5. Üniversite (özellikle Veteriner Fakültesinin varlığı), Veteriner Kontrol Enstitüsü, Gıda Kontrol Laboratuvarı, TKDK, KOSGEB, FKA ve TEKNOKENT'in varlığı</li><li>6. AB dışındaki potansiyel büyük pazarlara (Ortadoğu Ülkeleri) yakın olması</li><li>7. Organik hayvancılık için elverişli oluşu</li><li>8. Göçer hayvancılığın oluşu</li><li>9. Huzurlu ve güvenli ortam</li><li>10. İşçiler için ödenen destekler (Sigorta primi vs)</li><li>11. Hayvansal Ürünleri Organize Sanayi Bölgesinin varlığı</li><li>12. Hayvan yetiştiriciliğine yöre halkının ilgisi</li></ol>	<ol style="list-style-type: none"><li>1. Tarımsal arazilerin parçalı yapısı</li><li>2. Çok fazla parçalanmış yapıda olan küçük aile işletmelerin çoğunlukta olması</li><li>3. İslah çalışmalarının yetersizliği</li><li>4. Ülkemizin AB ülkelerine hayvansal ürün ihracatındaki sorunların çözülememiş olması</li><li>5. Kaliteli kaba yem üretimi ve meraların yetersizliği, karma yem hammaddesi iç piyasa fiyatlarının yüksekliği</li><li>6. Araştırmacı, yayımcı ve üretici arasında bilgi akışının yetersizliği</li><li>7. Tarım arazilerinde yeteri kadar sulama yapılamaması</li><li>8. Hayvan hastalıkları, hijyen ve kaliteye ilişkin sorunlar</li><li>9. Kalifiye eleman yetersizliği (Çoban, bakıcı..)</li><li>10. Pazarlama sorunları</li><li>11. Kanatlı sektöründe daha önce yaşanan olumsuz tecrübeler</li><li>12. İşletmelerin yapısal yetersizliği</li><li>13. Fiyat istikrarsızlığı</li><li>14. Örgütlenmeye olan ilginin azlığı</li><li>15. AR-GE yetersizliği</li></ol>

<b>Fırsatlar</b>	<b>Tehditler</b>
<ol style="list-style-type: none"><li>1. Elazığ'ın stratejik coğrafi konumu</li><li>2. İhracat fırsatları</li><li>3. Rekabetçi işçilik ücretleri</li><li>4. Sağlık konusunda artan bilince bağlı olarak organik tarımda görülen artış ve organik hayvancılık için potansiyel mevcudu</li><li>5. Hayvancılığa yapılan desteklemeler</li><li>6. Bakanlık tarafından mera çalışmalarının devam etmesi</li><li>7. Bölgesel projelerin yürütülür olması</li><li>8. Süt toplama merkezinin varlığı</li><li>9. Hayvancılığın geliştirilebilme imkânının olması,</li><li>10. Büyük şirketlerin yatırımları,</li><li>11. Kişi başına düşen hayvansal ürünlerin ülkemizde düşük olması</li></ol>	<ol style="list-style-type: none"><li>1. İşletmelerde AR-GE ile ilgili alt yapının olmayışı</li><li>2. Ekonomik olarak yem bitkileri yetiştiriciliği için sulanan arazilerin fazla olmaması</li><li>3. Yüksek üretim maliyeti ve özellikle yem ham maddelerinin fiyatlarının yüksekliği</li><li>4. Pazarlama sorunları, ticari marka geliştirilememesi</li><li>5. Sektördeki örgütlenme, koordinasyon yetersizliği ve yönetsel sorunların devam etmesi</li><li>6. Üründe kalite ve standardizasyon yetersizliği</li><li>7. Teknik anlamda eğitim düzeyinin yetersizliği (Üretici, bakıcı, ara eleman yetiştirilemeyişi)</li><li>8. Kaynakların etkin kullanılmaması</li><li>9. Sektörün enerji giderlerinin yüksek olması</li><li>10. Salgın hayvan hastalıkları sürekli bir tehdit teşkil etmektedir,</li><li>11. Sektörle ilgili bilgi kirliliği</li><li>12. Elazığ'ın yıllık yağışı açısından kuraklık sınırında olması</li><li>13. Hayvancılık sektöründe çalışanların ekonomik refah ve gelir düzeyinin cazip olmayışı</li><li>14. Genç nitelikli iş gücünün kırsaldan göç etmesi</li></ol>

## 4.2 İç Durum Analizi

### 4.2.1 Elazığ Ticaret Borsası Tarihi ve Gelişimi

Borsamız 4.Umum Mufettişi Sayın Abdullah Alpdoğan'ın İktisat Müşaviri Sayın Nejdet Yücer'in Ticaret ve Sanayi Odası Başkanı Sayın İbrahim Özhan'ın teşebbüsleriyle 1936 yılında kuruluşunu tamamlamış ve 1.1.1937 tarihinde Türkiye genelinde 21. borsa olarak fiilen faaliyete başlamıştır.

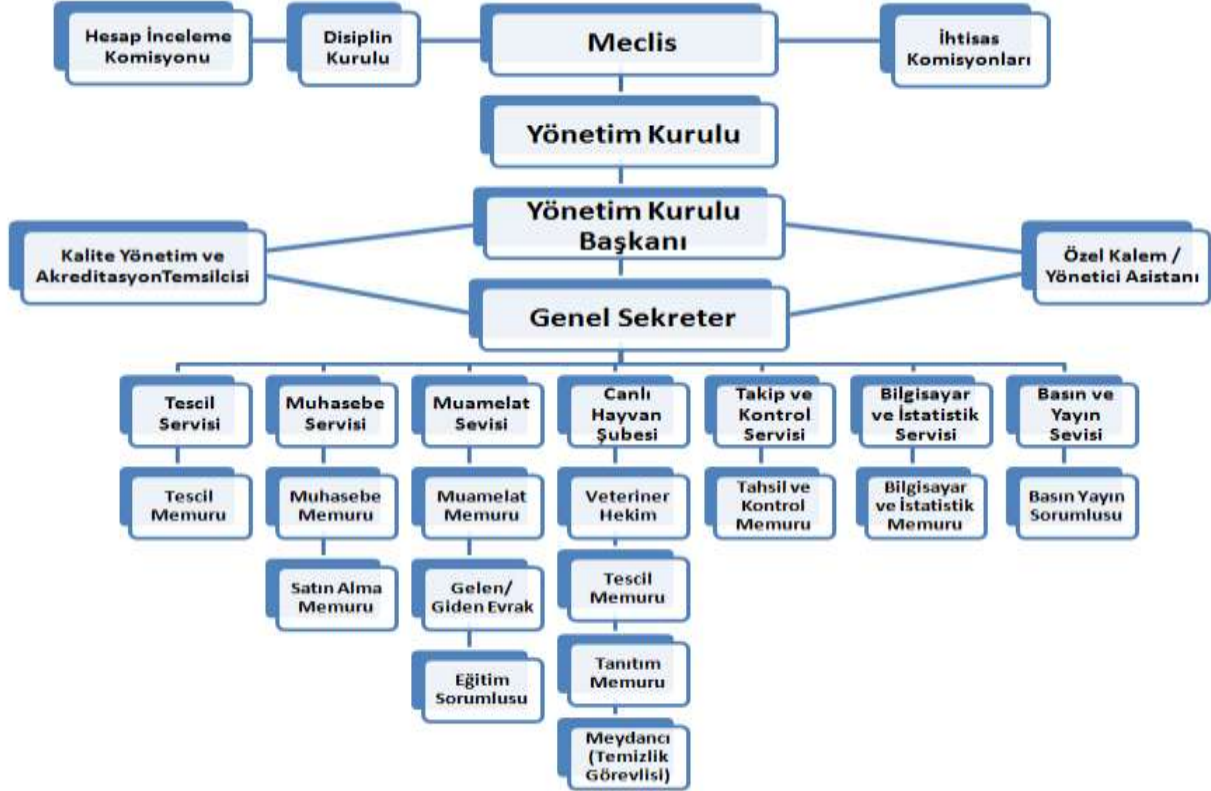
Elazığ Ticaret Borsası Zahire Borsası olarak; ilimiz ve ülkemiz ekonomisine sağladığı katkıyı, 1993 yılına kadar Sakarya caddesindeki Zahire ve Peynir Borsasında,1993 yılından 2001 yılına kadar ise Atatürk Bulvarı üzerinde bulunan eski canlı hayvan şubesi binasında devam ettirmiştir. 2002 yılında yıkılıp Eski Zahire ve Peynir Borsası yerine yeniden yapılan Mimar Sinan Caddesindeki hizmet binasına taşınmış, 2011 yılında ise Hacı Hayri Caddesinde kendi imkanları ile yaptığı modern Hizmet binasına kavuşmuştur..

### 4.2.2 Organizasyon Şeması ve Organizasyonel Yapı

Elazığ Ticaret Borsası'nın organizasyon şeması ve birim faaliyetleri aşağıdaki bölümlerde yer almaktadır.

#### 4.2.2.1 Organizasyon Şeması

Elazığ Ticaret Borsasının Organizasyon Şeması aşağıda sunulmuştur.







#### 4.2.2.2 Birimler ve Faaliyetleri

(Kalite Yönetim Sistemi Görev Tanımlarında Bulunmaktadır GT 01 - GT 18)

#### 4.2.3 Yasal Yükümlülükler ve Mevzuat Analizi

Elazığ Ticaret Borsası'nın yasal sorumlulukları 18.05.2004 tarihli 5174 sayılı kanun ve bu kanunla çıkarılan yönetmelikler kapsamındadır. Ayrıca iç yönetmelik için, Borsanın üst birliği olan Türkiye Odalar ve Borsalar Birliği tarafından, borsalar için oluşturulmuş diğer yasal yükümlülükler ve mevzuat çerçevesinde TOBB'nin borsalara vermiş olduğu görevlerin, kamu yararı, mesleki ahlaki, idari, ekonomik ve politik otoritenin yerine getirilmesi Elazığ Ticaret Borsası'nın faaliyetlerinin içeriğini belirlemektedir.

#### Elazığ Ticaret Borsası'nın belli başlı görevleri şunlardır:

- a) Borsaya dahil maddelerin, borsada alım satımını tanzim ve tescil etmek.
- b) Borsaya dahil maddelerin borsada oluşan her günlük fiyatlarını usulü dairesinde tespit ve ilân
- c) etmek.
- d) Alıcı ve satıcının, teslim ve teslim alma ile ödeme bakımından yükümlülüklerini, muamelelerin tasfiye şartlarını, fiyatlar üzerinde etkili şartları ve ihtilaf doğduğunda ihtiyari tahkim usullerini gösteren ve Birliğin onayıyla yürürlüğe girecek genel düzenlemeler yapmak.
- e) d) Yurt içi ve yurt dışı borsa ve piyasaları takip ederek fiyat haberleşmesi yapmak, elektronik ticaret ve internet ağları konusunda üyelerine yol göstermek.
- f) 51 inci maddedeki belgeleri düzenlemek ve onaylamak.
- g) Borsaya dahil maddelerin tiplerini ve vasıflarını tespit etmek üzere lâboratuvar ve teknik bürolar kurmak veya kurulmuşlara iştirak etmek.
- h) Bölgeleri içindeki borsaya ilişkin örf, adet ve teamülleri tespit etmek, Bakanlığın onayına sunmak ve ilân etmek.
- i) Borsa faaliyetlerine ait konularda ilgili resmî makamlara teklif, dilek ve başvurularda bulunmak; üyelerinin tamamı veya bir kesiminin menfaati olduğu takdirde bu üyeleri adına veya kendi adına dava açmak.
- j) 1) Rekabeti bozucu etkileri olabilecek anlaşma, karar ve uyumlu eylem niteliğindeki uygulamaları izlemek ve tespiti halinde ilgili makamlara bildirmek.
- k) Mevzuatla bakanlıklara veya diğer kamu kurum ve kuruluşlarına verilen işlerin, bu Kanunda belirtilen kuruluş amaçları ve görev alanı çerçevesinde borsalara tevdi halinde bu işleri yürütmek.
- l) Üyelerinin ihtiyacı olan belgeleri vermek ve bunlara ilişkin gerekli hizmetleri yapmak.
- m) Yurt içi fuarlar konusunda yapılacak müracaatları değerlendirip Birliğe teklifte bulunmak.
- n) Sair mevzuatın verdiği görevlerle, ilgili kanunlar çerçevesinde Birlik ve Bakanlıkça verilecek görevleri yapmak.





#### 4.2.4 Sunduğu Hizmetler ve Faaliyet Alanları

Elazığ Ticaret Borsası'nın faaliyet ve çalışma alanı 5174 Sayılı Kanun'un 30. maddesinde şu şekilde belirtilmiştir: "Borsanın çalışma alanı, bulunduğu il sınırlarıdır. Bu çalışma alanı, çevre illeri de kapsayacak şekilde ve o illerde borsa kuruluncaya kadar geçerli olmak üzere, Birlik Yönetim Kurulu tarafından genişletilebilir veya daraltılabilir". Elazığ Ticaret Borsası'nın faaliyet gösterdiği ve hizmet verdiği temel alanlar aşağıdaki tabloda gösterilmiştir.

**Faaliyet Alanları ve Hizmet Türleri Tablosu:**

SIRA NO:	FAALİYET/HİZMET BAŞLIĞI	AÇIKLAMA
01	Tescil	Borsa işlemlerinin tescili 5174 Sayılı Kanun'un 46. Maddesinde hüküm altına alınan çerçevede yürütülür.
02	Sicil	Sicil faaliyeti 5174 Sayılı Kanun ve Kanun çerçevesinde çıkarılan Borsa Muamele Yönetmeliği çevresinde yürütülür. Üyelerin veri tabanına kayıtlarının yapılması, silinmesi ve sürekli güncellenmesi hizmetleri yapılır.
03	Belgelendirme	Belgelendirme hizmeti, 5174 Sayılı Kanun'un 51. Maddesinde belirtilen tüm belgelerin verilmesi, ücretlerinin tahsil edilmesi ve kayıt altına alınması işlemlerini kapsamaktadır.
04	Muhasebe	Muhasebe hizmeti, Borsa'nın gelirlerini ve giderlerini mevzuat çerçevesinde düzenler. "Üyeler Borsaya kayıt sırasında kayıt ücreti ve her yıl için yıllık aidat ödemekle yükümlüdür." (5174, m. 50/1). Ayrıca aynı maddede belirtilen diğer gelirleri tahsil etmek.
05	Eğitim	Borsa üyelerinin ve çalışanlarının gelişimlerine, farkındalıklarına ve deneyimlerine katkı sağlamak amacıyla ihtiyaç analizleri ve anketlerle oluşturulan ve üst yönetim tarafından onaylanan ve kaynak tahsisi yapılan yıllık eğitim planı çerçevesinde eğitim faaliyetlerinin yürütülmesi, ölçülmesi ve raporlanması hizmetleri.



06	Tanıtım	Elazığ'ın geleneksel ürünleri olan başta beyaz peynir, orcik vb. gibi ürünlerin satışını artırmak ve Elazığ ekonomisine katkı sağlamak için ulusal ve uluslar arası arenada tanıtım faaliyetleri yapmak ve yapılan faaliyetlere destek olmak.
07	Diğer Hizmetler	Basın Yayın, Halkla İlişkiler, Bilgi İşlem, Kalite Yönetim Sistemi, İdari İşler, Evrak Kayıt işlemleri Borsamızın yürüttüğü ve hizmeti doğrudan ve/ya dolaylı yönden etkileyen diğer hizmetlerdir.

Elazığ Ticaret Borsası modern imkânlarla donatılmış 2 katlı hizmet binası ve 1300 m<sup>2</sup> kapalı alanda, eğitimli ve yetkin 18 çalışanı ile hizmetlerine devam etmektedir.

Elazığ Ticaret Borsası, vermiş olduğu hizmetlerde kalitenin sürekli iyileştirilmesini ve buna bağlı olarak müşteri memnuniyetinin en üst düzeyde tesis edilmesi için, modern alt yapısı ve tüm çalışanları ile hizmetlerini hatasız ve hızlı bir şekilde üyelerine sunmayı ve onların istek, ihtiyaç ve beklentileri doğrultusunda faaliyetlerini devamlı iyileştirerek sürdürmeyi amaç edinmiştir.

### 4.3 Kurum İçi Analiz

ETB'nin mevcut insan kaynağının, mal ve ekipman varlığının, mali durumunun ve teknolojik alt yapısının belirlenmesiyle kurumun güçlü ve zayıf yanlarının ortaya çıkarılması için kurum içi analiz çalışması önemli bir yer teşkil eder. Bu analiz ile kuruluşun şuan ki durumu ve geleceği hakkında bilgi sahibi olunur ve ortaya çıkan güçlü yanlar ile kuruluşun amaçlarına ulaşması için hangi yolları izlemesi gerektiği belirlenir. Zayıf yanların saptanması ile kuruluşun başarısını engelleyen olumsuzlukların nasıl ortadan kaldırılacağı tespit edilir. İç çevre ve dış çevre GZFT analizlerinin sağlam ve güvenilir yapılması için Elazığ'un ticaret profiline, bölgedeki diğer Ticaret Borsaları'nın genel durumlarına ve dış çevreden kaynaklanabilecek fırsat ve tehditler dikkate alınmıştır.

#### 4.3.1 Personel Durumu

Elazığ Ticaret Borsası, 18 personeli ile 438 faal üyeye hizmet vermektedir. Aşağıdaki tabloda personelin çalıştığı birimler, eğitim durumları, yabancı dil durumları ve deneyimlerinin yüzdelik dilimleri belirtilmiştir.



**Tablo 2: ETB Personeli ve Nitelikleri**

ELAZIĞ TİCARET BORSASI PERSONELİ		İŞE BAŞLAMA	EĞİTİM	DOĞUM TARİHİ	Y.DİL	YAŞ
ADI SOYADI	ÜNVANI					
MURAT ÇİÇEK	GENEL SEKRETER	2004	Y. LİSANS	22.04.1980	İNGİLİZCE-ALMANCA	34
YASEMİN ER	MUAMELAT MEMURU	02.11.1992	M.LİSE	15.01.1974		40
NEJLA YÜZGEÇ	VETERİNER HEKİM	2000	LİSANS	27.01.1973	ALMANCA	41
FETİAHMET UYMAZ	MUHASEBE MEMURU	01.01.2006	LİSANS	01.01.1978	ARAPÇA-İNGİLİZCE	36
İBRAHİM GÜNGÖRE	BAŞKANLIK ÖZEL KALEMİ	2008	LİSE	18.02.1977		37
YILMAZ AKSARI	TAHSİLDAR VE KONT.MEM.	2006	LİSE	01.04.1971		43
YAKUP SİS	TESCİL MEMURU	2006	LİSE	03.02.1984		30
SELÇUK ELÇİ	TESCİL MEMURU	2006	LİSE	21.01.1979		35
MURAT DEMİR	TESCİL MEMURU	2012	LİSE	29.05.1988		26
HAKAN ER	TAHSİLDAR VE KONT.MEM.	2009	LİSE	21.12.1977		37
RESUL ÇALOĞLU	TAHSİLDAR VE KONT.MEM.	2012	ÖNLİSANS	04.01.1980		34
METİN DUMANDAĞ	TAHSİLDAR VE KONT.MEM.	01.02.2012	ÖNLİSANS	04.08.1988		26
SERDAR YÜKSEL	TAHSİLDAR VE KONT.MEM.	01.11.2013	ÖNLİSANS	29.06.1990		24
ORHAN POLAT	TARTI MEMURU	2006	LİSE	03.02.1968	ALMANCA	46
ABDULLAH SERTDEMİR	MEYDANCI	2007	İLKOKUL	20.01.1983		31
YAŞAR ALANBAY	GÜVENLİK GÖREVLİSİ	1993	ORTAOKUL	15.10.1966	ARAPÇA-FARŞÇA	48
MURAT SARIGÜL	GÜVENLİK GÖREVLİSİ	01.11.2013		10.03.1971		43
SEMA KENÇ	HİZMETLİ	01.11.2013	LİSE	27.10.1982		32
YUNUS ÜSTÜNDAĞ	BASIN		ÖNLİSANS		İNGİLİZCE	35

#### 4.3.2 Mali Yapı

Gelir-Gider Analizi çalışmasında, Elazığ Ticaret Borsası'nın 2010, 2011,2012 ve 2013 yılları gelir ve giderlerindeki artış yada azalışların oranlarına bakılmış, gelecek için öngöründe bulunmak üzere; 2014-2017 yıllarını kapsayan Stratejik Planlamada yer alan bütçe çalışmalarında, bu veriler dikkate alınmıştır.

Elazığ Ticaret Borsası'nın 2013 yılı toplam gelirin % 2,75'i üye aidatları, % 0,5'i kayıt ücreti, % 35,58'i Muamele Tescil Ücreti, % 22,60'ı Yapılan Hizmetler Karşılığı Alınan Ücretler, % 35,54'i Kira Geliri , % 0,46'sı faiz gelirleri, % 2,57'si ise diğer olağandışı gelirlerinden oluşmaktadır.



2013 yılı giderlerinin %49,24'ü Personel ücret ve giderleri, %16,24'ü dışarıdan sağlanan fayda ve hizmet satın alımları, % 3,01'i Basın ve Yayın giderleri, % 4,26'sı seyahat ve yol giderleri,%11,90'ı Birlik aidat,kanuni aidat ve paylar, %3,37'si huzur hakkı , %0,73'ü bağış ve yardımlar , %0,01'i Eğitim ve Fuar Giderleri , % 0,48'i vergi resim ve harçlar, % 2,58'i Faiz Giderleri ve %8,18' i çeşitli giderlerden oluşmaktadır.

ETB'nin mali bütçesi, 2013 yılı için aşağıdaki şekilde gerçekleşmiştir.

**Tablo 3: ETB 2013 Yılı Bütçesinin Gelir Gider Oranları**

### 4.3.3 Alt Yapı

- Elazığ Ticaret Borsası, hizmet/ürün şartlarına uygunluğu sağlamak için gerekli olan alt yapıyı belirlemiş, oluşturmuş ve sürekliliğini sağlamaktadır.
- Elazığ Ticaret Borsası, hizmetlerini gerçekleştirmek ve sürekliliğini sağlamak için gerekli bina, çalışma ortamı ve bununla ilgili tesisleri inşa etmiştir.
- Elazığ Ticaret Borsası; 1. Kat: Arşiv ve Malzeme,Borsa Hizmetleri, 200 kişilik Konferans Salonu,Mutfak ve Yemekhane 2. Kat: Danışma ve Karşılama, Genel Sekreterlik, Yönetim Kurulu Başkanı ve Yardımcıları ile Yönetim Kurulu Toplantı Odası, Meclis Toplantı Salonu ile hizmetine devam etmektedir.
- Elazığ Ticaret Borsası hizmet binasının tamamında uygun çalışma alanlarını oluşturmuş ve gerekli büro, bilgisayar, iletişim, ulaşım, ısıtma, havalandırma, temizlik, güvenlik ve diğer ihtiyaç ekipmanlarını temin etmiştir.
- Elazığ Ticaret Borsası hizmetlerini gerçekleştirmek için gerekli proses ekipmanlarını, yazılımı ve donanımı hazırlamış ve kurmuştur.
- Elazığ Ticaret Borsası, iç ve dış yazışmaları sağlayacak, organlar arası yatay-dikey bilgi ağını yönetecek olan gerekli prosedür, proses, talimat, form, plan ve diğer dokümanları oluşturmuş, kullanımını sağlamış ve sağlamaktadır.
- Elazığ Ticaret Borsası hizmet sektöründe faaliyet gösterdiğinden dolayı iletişim hizmetleri en modern araç, gereç ve ekipmanlarla sağlanmaktadır. Üyelerimize sunduğumuz hizmetlerde telefon, faks, e-posta, SMS gibi ekipmanlar etkin olarak kullanılmaktadır.
- Üyelerimiz ve çalışanlarımız için herhangi bir ulaşım(servis) imkânı Borsamız tarafından verilmemektedir.

Elazığ Ticaret Borsası Donanım Tablosu		
Sıra	Donanım Türü	Adet
01	Bilgisayar Kasası	14
02	Bilgisayar Monitör	14
03	Server	2
04	Renkli Laserjet	1
05	Mono Laserjet	6
06	Nokta Vuruşlu Yazıcı	4
07	Fotokopi Makinası	2
08	Güç kaynağı	2
09	Firewall Cihazı	1
10	ADSL Modem	1
11	Güvenlik Kayıt Cihazı	1
12	Güvenlik Kamerası	16
13	Kabinet	1



	TL/ %
<b>Toplam Gelir</b>	1.480.925,09
<b>Toplam Gider</b>	1.234.299,91
<b>Gider/Gelir Oranı</b>	0,833
<b>Dışarıdan Sağlanan Fayda ve Hizmetlerin Toplam Gidere Oranı</b>	% 16,24
<b>Hizmet ve Diğer Cari Gider Harcamalarının Toplam Gidere Oranı</b>	% 34,51
<b>Personel Harcamalarının Toplam Gidere Oranı</b>	% 49,24
<b>Varsa diğer sabit gider kalemlerinin toplam gidere oranı</b>	% 0,016

Alt Yapı ile ilgili yaşanacak herhangi bir sorun karşısında gerekli ön tedbirler alınmıştır. Oluşan herhangi bir teknik sorunun giderilmesi için teknik servislerle çalışılmaktadır.

Ref.: “ Altyapı ( Bakım-Onarım ) Prosesi PS-6.3 ”

#### **4.4 Paydaş Analizi**

Kuruluşun etkileşim içerisinde olduğu tarafların görüşlerinin alınması, stratejik planın katılımçılık unsuru için gereklidir. Bir kurum için, katılım olduğu sürece devamlılık esastır. Bu bakış açısı ile Elazığ Ticaret Borsası'nın faaliyetlerinden etkilenen ve faaliyetleri etkileyen ilgili tarafların stratejik plana dâhil edilmesi için paydaş tespiti yapılmıştır. Paydaşlar, kuruluşun ürün ve hizmetlerinden doğrudan veya dolaylı yoldan yararlanan, olumlu ya da olumsuz şekilde etkilenen kişi, kurum, kuruluş ya da gruplardır. Paydaşların görüşlerinin değerlendirilmesi ile ETB'nin güçlü ve zayıf yanları belirlenmiş ve zayıf yanlarını iyileştirmek için fırsatların yakalanması hedeflenmiştir. Bunun için paydaşlar üyeler, iç paydaşlar, ulusal dış paydaşlar olmak üzere sınıflandırılmıştır.

- Üyeler:** Kuruluşun ürettiği hizmetleri talep eden veya yararlanan kişi, grup ve kurumlardır.
- İç Paydaşlar:** Kuruluştan doğrudan etkilenen veya kuruluşu etkileyen çalışanlar, yöneticiler ve kuruma bağlı diğer kişi, grup ve kuruluşlardır.
- Dış Paydaşlar:** Elazığ Ticaret Borsası'nın çalışmalarını etkileyen ve/veya etkilenen kuruluş dışındaki kişi, grup veya kurumlar ile resmi, yarı resmi veya tüm sivil kuruluşlardır.

Stratejik Planlamada, paydaşların tespit edilmesinin amaçları; yapılan toplantılar, anketler ve görüşmeler sonucunda planlama sürecinin ilk aşaması için paydaşlarla etkili bir iletişim kurularak katkılarının sağlanması, paydaşların görüş, talep ve beklentilerinin belirlenmesi, kuruluşun faaliyetlerine etkin bir şekilde devam etmesi için stratejilerin oluşturulması, faaliyetlerin gerçekleştirilmesi sırasında engel teşkil edebilecek unsurların saptanması, paydaşların hangi aşamada katkı sağlayacağı, paydaşların kurum hakkında düşüncelerinin alınmasıyla kurumun güçlü ve zayıf yönlerinin tespit edilmesi, paydaşlara ait



öneri ve eleştirilerin alınması olarak belirlenmiştir. Bu sayede, stratejik plan paydaşlar tarafından sahiplenilmesi planın uygulanma sürecine olumlu bir katkıda bulunmaktadır. Elazığ Ticaret Borsası durum analizi çalışmaları sırasında, paydaş analizleri de yapılarak, paydaşların ETB çalışmaları ve hizmetleri hakkında görüş ve fikirleri anketler vasıtasıyla temin edilmiştir.

#### 4.4.1 Paydaşların Tespiti

Elazığ Ticaret Borsası'nın paydaşları, Borsa faaliyetlerinden en fazla etkilenen veya etkileyen kişi, grup ve kurumlar olarak belirlendiği için bu çalışmada daha fazla odaklanması gereken paydaşlar seçilmiştir. Seçilen paydaş tablosu aşağıdaki gibidir.

**Tablo:1 Paydaşlar Tablosu**

PAYDAŞ ADI	PAYDAŞ İÇ/DIŞ	ETKİ ZAYIF/GÜÇLÜ	ÖNEM ÖNEMLİ/ÖNEMSİZ
ETB Meclisi Ve Kurullar	İÇ PAYDAŞ	GÜÇLÜ	ÖNEMLİ
Üyeler	İÇ PAYDAŞ	GÜÇLÜ	ÖNEMLİ
Personel	İÇ PAYDAŞ	GÜÇLÜ	ÖNEMLİ

PAYDAŞ ADI	PAYDAŞ İÇ/DIŞ	ETKİ ZAYIF/GÜÇLÜ	ÖNEM ÖNEMLİ/ÖNEMSİZ
GÜMRÜK VE TİCARET BAKANLIĞI	DIŞ PAYDAŞ	GÜÇLÜ	ÖNEMLİ
Elazığ Valiliği	DIŞ PAYDAŞ	GÜÇLÜ	ÖNEMLİ
Elazığ Belediyesi	DIŞ PAYDAŞ	GÜÇLÜ	ÖNEMLİ
Fırat Üniversitesi	DIŞ PAYDAŞ	ZAYIF	ÖNEMLİ
Elazığ TSO	DIŞ PAYDAŞ	GÜÇLÜ	ÖNEMLİ
Elazığ Ziraat Odası	DIŞ PAYDAŞ	ZAYIF	ÖNEMSİZ
Elazığ HÜOSB	DIŞ PAYDAŞ	GÜÇLÜ	ÖNEMLİ
Elazığ Kır. Et. Ürtc. Birliği	DIŞ PAYDAŞ	GÜÇLÜ	ÖNEMLİ
Fırat Kalkınma Ajansı	DIŞ PAYDAŞ	GÜÇLÜ	ÖNEMLİ
KOSGEB Elazığ Müd.	DIŞ PAYDAŞ	ZAYIF	ÖNEMLİ
Fırat Teknokent A.Ş.	DIŞ PAYDAŞ	GÜÇLÜ	ÖNEMLİ
TKDK İl Koordinatörlüğü	DIŞ PAYDAŞ	ZAYIF	ÖNEMLİ
Tarım İl Müdürlüğü	DIŞ PAYDAŞ	ZAYIF	ÖNEMLİ
Gümrük Ticaret İl Müd.	DIŞ PAYDAŞ	GÜÇLÜ	ÖNEMLİ
Su Ürünleri Araş. Enst.	DIŞ PAYDAŞ	ZAYIF	ÖNEMLİ
Esnaf Sanatkârlar Odası	DIŞ PAYDAŞ	GÜÇLÜ	ÖNEMLİ
Esnaf Kredi ve Kef. Koop.	DIŞ PAYDAŞ	ZAYIF	ÖNEMLİ
MÜSİAD Elazığ Şubesi	DIŞ PAYDAŞ	ZAYIF	ÖNEMLİ
TÜMSİAD Elazığ Şubesi	DIŞ PAYDAŞ	ZAYIF	ÖNEMLİ
ELSİAD	DIŞ PAYDAŞ	ZAYIF	ÖNEMLİ
Elazığ Kanatlı Hayv. Ürtc. Birliği	DIŞ PAYDAŞ	ZAYIF	ÖNEMLİ
Elazığ Defterdarlığı	DIŞ PAYDAŞ	GÜÇLÜ	ÖNEMLİ



#### 4.4.2 Paydaş Görüşlerinin Belirlenmesi

Paydaşların tespiti yapılırken, ETB'nin paydaşlarla olan ilişkileri göz önünde bulundurulmuş ve ETB faaliyetlerinden en çok etkilenen kurum/kuruluşlar olarak seçilmesine önem verilmiştir. Doğrudan hizmet alan üyeler, kurumda çalışanlar, yöneticiler ve kuruma bağlı diğer kurullar iç paydaş ve ETB çalışmalarını etkileyen ve/veya etkilenen diğer kurumlar da ulusal ve uluslararası dış paydaş olarak tanımlanmıştır. Paydaşların görüşleri anketler aracılığıyla temin edilmiş ve değerlendirilmiştir.

#### 4.4.3 Paydaş Analizleri

Stratejik Plan çalışmaları esnasında iç ve dış paydaşların görüşlerinin katılımcı bir anlayış ile plana dâhil edilmesi sağlanmıştır. Paydaş analizleri kurum içi ve dışı olarak iki ayrı şekilde düzenlenmiştir. ETB'nin daha önceden gerek kurum içi gerekse kurum dışı yapmış olduğu memnuniyet anketleri, raporlar ve çalışmalar dikkate alınarak, bu hazırlık sürecinde yapılan anket, rapor sonuçları ile karşılaştırılarak değerlendirilmiştir. Bu değerlendirme sonuçları hem GZFT (Güçlü ve Zayıf Yanlar, Fırsatlar ve Tehditler) analizlerinin yapılmasında, hem de strateji, hedef ve faaliyetlerin belirlenmesinde önemli bir yol gösterici olmuştur.

##### 4.4.3.1 Dış Değerlendirme Sonuçları

##### Elazığ İli (GZFT Analizi)

##### Güçlü Yanlar:

İstikrarlı ve Uyum İçinde Bir Yönetimin olması
Bölgedeki ilk Ruhsatlı Hayvan Pazarına Sahip Oluşu
Yetkin, Yenilik ve Eleştirilere açık bir yönetim anlayışının olması
Altyapısının ( Bina v.b.) iyi olması
Mali yapısının Güçlü Olması
Lobi faaliyetlerine yatkın ve bu faaliyetlerde kişisek ilişkileri kuvvetli bir yönetime sahip olması
Fırat teknokent, Elazığ İşgem, Gümrük ve Turizm işletmeleri A.Ş. Balo A.Ş. gibi gerek il ve gerekse ülke bazında etkin ve söz sahibi şirketlere hissedar olması
Personel ve Üye Memnuniyetini ilk sırada tutan yönetim anlayışı
Bölgedeki ilk ve tek Hayvan ürünleri Organize Sanayi Bölgesine sahip Olunması
ETB'nin uzun yıllara dayanan geçmişi, Köklü bir kurum olması
TS EN ISO 9001:2008 Kalite Yönetim Sistemine sahip olması,
Yönetim Kurulu Başkanının Ticaret Borsaları konsey Üyesi olması ndeni ile Borsanın Konsey nezdinde temsil edilmesi



**Zayıf Yanlar:**

Tanıtım Eksikliği
Üyelerinin bir çoğunun teknolojiyi kullanamama kabiliyetleri,
Üyelerinin yeniliğe açık olmaması ve kurum faaliyetlerine olan ilgisizlikleri
Borsanın teknolojik altyapısının yeterli olmasına rağmen hala yatırım isteyen dezavantajlı kaldığı alanların oluşu
Tanıtım ve iletişime yönelik yapılan çalışmaların paydaşlar tarafından yeterli görülmemesi, halkla ve üyeler ile ilişkilerinin zayıf olması
Markalaşamama,
Üniversite- Sanayi işbirliğinin zayıflığı
Ar-Ge zayıflığı,
Görev ve yetkileri hakkında kurumlar ve kamunun yeterli bilgiye sahip olmaması
Personel arasında uyumun ve dayanışmanın yeteri seviyede olmaması
Personel ve üyelerimizin eğitimlerinin az olması
Satış Salonu ve Laboratuvarının olmaması
Bilgi İşlem konusunda uzman bir kişinin eksikliği
Bazı Borsa personelindeki yetkinlik eksikliği
Meclis Üyelerinin çalışmalara aktif katılımındaki eksiklikler





### Fırsatlar:

İlin hem karayolu hem de demiryolu kavşak noktasında bulunması,
Sağlık konusunda artan bilince bağlı olarak organik tarımda görülen artış ve organik hayvancılık için potansiyel mevcudu
Hayvancılığa yapılan desteklemeler
Tarım ve Hayvancılığın geliştirilebilme imkânının olması,
Üniversite (özellikle Veteriner Fakültesinin varlığı), Veteriner Kontrol Enstitüsü, Gıda Kontrol Laboratuvarı, TKDK, KOSGEB, Fırat Kalkınma Ajansı ve TEKNOKENT'in varlığı
AB dışındaki potansiyel büyük pazarlara (Ortadoğu Ülkeleri) yakın olması
Yatırımcılar tarafından bölgeye (Banvit A.Ş., Seher Tavukçuluk A.Ş.) son zamanlarda artan oranda ilgi gösterilmesi
Kanatlı Hayvancılık sektörünün atılım düzeyinde gelişim göstermesi
Doğu Bölgesinde olmasına rağmen Elazığ ilindeki Huzurlu ve güvenli ortam
Süt toplama merkezinin varlığı
Kalifiye eleman yetersizliği (Çoban, bakıcı, Tarımda ara eleman .)
Tulum Peyniri, Salamura Peynir ve Teleme Peynir için coğrafi işaret başvurusunun yapılmış olması

### Tehditler:

Çevre illerdeki hızlı gelişmeler ve ildeki marka ürünlerin korunamaması ( Kayısı, Tulum Peyniri v.b.)
Ulusal Düzeyde Süt İşleyen entegre Tesislerin bulunmaması
AR-GE yetersizliği
Örgütlenmeye olan ilginin azlığı
Kalifiye eleman yetersizliği (Çoban, bakıcı, Tarımda ara eleman .)
İşletmelerin yapısal yetersizliği,



## 5 GELECEĞE BAKIŞ

### 5.1 Misyon Bildirimi

Elazığ Ticaret Borsası'nın misyon ifadesi aşağıda sunulmuştur.

#### **MİSYONUMUZ;**

5174 sayılı Kanunla tanımlanmış görevi çerçevesinde; borsaya dâhil tarımsal ürünlerin satıcı ve alıcılarını bir araya getirerek serbest piyasa oluşumunu sağlayan, ilgilileri sektörel açıdan bilgilendiren, sosyal sorumluluk projeleri gerçekleştiren, bu bağlamda tarımsal gelişmeye ve ekonomiye katkıda bulunan ve böylece sektörde güçlü teknik donanımı ve yönetsel yapısıyla öncü, kamu tüzel kişiliğe sahip bir kurumdur.

Güçlü kurumsal altyapısıyla, borsacılık işlemlerinde sektörel gelişmeleri ve teknolojik yenilikleri takip ederek, üyelerine dünya standartlarında kaliteli hizmet vermek, üyelerinin mesleki etkinliklerini kolaylaştırmak, kurumsal gelişimlerini sağlamak, iş geliştirme ve hedef pazar konularında destek vermek amacıyla ilgili kanun maddesinde verilen görevleri yerine getirmekle sorumlu olan Borsamız; sahip olduğu kalite politikası, hedefleri gereklerine uygun olarak bu hizmetlerini gerçekleştirmektedir.

### 5.2 Vizyon Bildirimi

Elazığ Ticaret Borsası'nın vizyon ifadesi aşağıda sunulmuştur.

#### **VİZYONUMUZ;**

- İlimizde sürdürülebilir kalkınma modellerinin oluşumunda söz sahibi olan,
- Ürettiği projelerle ilimizin sosyo-ekonomik yaşam standardını olumlu yönde yönlendirebilen,
- Bunun içinde kurumsal altyapısıyla ilimizdeki tüm kamu kurumları ve STKlar nezdinde ilimizdeki sermaye, hammadde, girişimci ve pazar olanaklarının ulusal ve uluslararası pazar ve piyasalara entegrasyonun da etkin ve yönlendirici olabilen,
- Tarım ve hayvancılık faaliyetleri konusunda ilimizin bölgesel güç olmasına katkıda bulunarak, üyelerimizin uluslararası ticarete söz sahibi olmalarını sağlayan,
- AB geçiş sürecinde aktif rol oynayan bir borsa olabilmek borsamız vizyonudur.



### **5.3 Temel Değerler ve Kalite Politikası**

#### **5.3.1 Temel Değerler**

##### **ELAZIĞ TİCARET BORSASI TEMEL DEĞERLERİ**

- Şeffaf, tarafsız, hesap verebilir bir Yönetim anlayışı,
- Sürekli üyelere yönelik yatırım yapmak,
- Sürekli öğrenme ve geliştirme,
- Dürüstlük, doğruluk, eşitlik ve güvenilirlik,
- Verdiğimiz kaliteli hizmet ve iş ahlakımız ile Elazığ Ticaret Kültürünü her zaman ve her yerde en iyi şekilde temsil etmek,
- Proje ve şehre kattığı değerlerle örnek gösterilen kurum olmak,
- Her alanda inovasyonu desteklemek,
- Hizmet binamızın kapısından çıkan her üyemizin yüzünde tebessüm görmek.



### 5.3.2 Kalite Politikası

Borsamıza ait kalite politikamız TS EN ISO 9001:2008 Kalite Yönetim Sistemi çerçevesinde tüm çalışanların katkılarıyla belirlenmiş olup, yönetim kurulunun onayından sonra yayınlanmıştır.

#### **Kalite Politikamız:**

Elazığ Ticaret Borsamız Çağdaş borsacılık anlayışı içinde, üreticilerimizin ve üyelerinin 5174 sayılı yasa çerçevesinde ihtiyaç duyacağı her türlü taleplerini en yüksek müşteri memnuniyeti ile güvenli, hatasız ve ekonomik şekilde sunarak, ürüne ve üreticiye destek olarak sektörde ve borsalar arasında örnek olmayı hedeflemektedir.

Bu amaçla;

Hizmet verdiğimiz kişi ve kuruluşların, mevcut ve geleceğe yönelik hizmet beklentileri ile Yasa, mevzuat ve standartların gereklerini tespit ederek kuruluş ilkeleri doğrultusunda tam ve ekonomik şekilde karşılamayı,

İlimizde ve ülkemizde ticaret ve ekonominin büyümesine katkıda bulunmayı,

İlimizde yetiştirilen ürünlerimizi ülke sınırlarımızda ve sınırlarımız dışında en iyi şekilde tanıtarak, ilimizi marka şehir haline getirmeyi,

Eğitim seviyeleri yükseltilmiş, bilgili, bilinçli, kaliteyi benimsemiş, küresel ölçekte rekabet gücüne sahip, istikrarlı, hak ettiği değeri kazanmış üreticiler ve tacirler oluşturmayı,

Bu hedefleri tüm üyelerimiz ve çalışanlarla paylaşarak aktif katılımlarıyla sürekli gözden geçirmeyi ve iyileştirmeyi taahhüt etmektedir.

### 5.4 Stratejik Amaçlar

Stratejik Plan hazırlığı çalışmaları kapsamında, Elazığ Ticaret Borsası'nın belirlemiştir olduğu stratejiler aşağıdadır.

1. Elazığ Ticaret Borsası kimliğinin daha ön plana çıkarılması,
2. Elazığ'da her türlü gelişime destek olacak faaliyetlerin düzenlenmesi,
3. Elazığ Ticaret Borsası iyileştirme faaliyetlerinin gerçekleştirilmesi ve hizmet, servis ve katkıların sürdürülebilirliğin sağlanması.



## 5.5 Hedefler

Elazığ Ticaret Borsasının belirlediği stratejik amaçlara aşağıda belirtilen hedefler doğrultusunda ulaşacaktır.

### **Strateji 1: Elazığ Ticaret Borsası kimliğinin daha ön plana çıkarılması,**

#### **Hedefler:**

1. Tarımsal ve kırsal kalkınmanın desteklenmesi,
2. Bölgede şirketleşme kültürünün geliştirilmesi ve kurumsallaşma çalışmalarının hızlandırılması,

### **Strateji 2: Elazığ'da her türlü gelişime destek olacak faaliyetlerin düzenlenmesi, Hedefler:**

1. Yerel insiyatiflerin beklenti ve memnuniyet düzeyinin yükseltilmesi,
2. Elazığ ve çevresinde, işletmelerin kendi arasında ve işletmelerle halk arasında bütünleşmenin gerçekleştirilmesi,
3. İldeki insan kaynaklarının geliştirilmesi,
4. Avrupa Birliği ve diğer kurumların verdiği hibe programlarına yönelik proje hazırlama kapasitesinin geliştirilmesi.

### **Strateji 3: Elazığ Ticaret Borsası iyileştirme faaliyetlerinin gerçekleştirilmesi ve hizmet, servis ve katkıların sürdürülebilirliğin sağlanması.**

#### **Hedefler:**

1. Kurumsal yapının ve kurum kültürünün geliştirilmesi,
2. Yurtiçinde ve yurtdışında oda ve borsalar ile işbirliğinin geliştirilmesi,
3. Katılımcı yönetim anlayışının geliştirilmesi,

## 5.6 Hedeflere Uygun Faaliyetler ve Performans Göstergeleri

Elazığ Ticaret Borsası stratejik amaçlar doğrultusunda oluşturmuş olduğu hedeflere uygun olarak faaliyetler belirlemiş ve bu faaliyetlerin hangi yıl olacağı, hangi kuruluş veya birimle gerçekleştirileceği ve faaliyetlerin performans göstergeleri belirtilmiştir. Faaliyetleri gerçekleştirecek olan sorumlu / sorumlular, yönetim kurulu, genel sekreter ve genel sekreter yardımcısı tarafından atanacaktır.

**STRATEJİ 1:** Elazığ Ticaret Borsası kimliğinin daha ön plana çıkarılması,



### Hedef 1.1: Tarımsal ve kırsal kalkınmanın desteklenmesi

Faaliyet No	Yapılacak Faaliyetler	Sorumlu/lar Ortaklar	Tarih	Performans Kriteri
1.1.1	Tarıma dayalı sanayinin desteklenmesi	<u>Sorumlu/lar</u> a)Yönetim Kurulu b)Genel Sekreter  <u>İlgili Kuruluşlar</u> a) Gıda Tarım ve Hay.İl Md'lüğü b) ETB c) TKDK	2014 2015 2016 2017	Uygulanan Kırsal Kalkınma Projelerinde Artışın sağlanması
1.1.2	Kırsal nüfusun gelirini artırıcı tarımsal faaliyetlerinin desteklenmesi	<u>Sorumlu/lar</u> a)Yönetim Kurulu b)Genel Sekreter  <u>İlgili Kuruluşlar</u> a) Gıda Tarım ve Hay.İl Md'lüğü b) İş Kur İl Md'lüğü c)FKA	2014 2015 2016 2017	İŞKUR Müdürlüğü ile işbirliğine gidilerek her yıl bir eğitim programının gerçekleştirilmesi
1.1.3	Tarımla ilgili fonların araştırılması	<u>Sorumlu/lar</u> a)Genel Sekreter b)Kalite&Akrd.Sor.  <u>İlgili Kuruluşlar :</u> a) Gıda Tarım ve Hay. Bakanlığı b) ETB	2014 2015 2016 2017	Tarımla ilgili AB fonları ve mevcut fon kaynaklarının araştırılarak WEB sitesinde yayınlanması

### Hedef 1.2: Bölgede şirketleşme kültürünün geliştirilmesi ve kurumsallaşma çalışmalarının hızlandırılması

Faaliyet No	Yapılacak Faaliyetler	Sorumlu/lar Ortaklar	Tarih	Performans Kriteri
1.2.1	Ortak iş yapma kültürünün geliştirilmesi	<u>Sorumlu/lar</u> a)Yönetim Kurulu b)Genel Sekreter c) Kalite&Akrd.Sor.  <u>İlgili Kuruluşlar</u> a) ETB b) ETSO c) KOSGEB	2015	Ortaklık kültürünün geliştirilmesine yönelik en az bir adet eğitim verilmesi
1.2.2	Şirket Sahiplerine, yöneticilerine kurumsallaşma ile ilgili eğitimler verilmesi	<u>Sorumlu/lar</u> a)Yönetim Kurulu b)Genel Sekreter c) Kalite&Akrd.Sor.  <u>İlgili Kuruluşlar</u> a) ETB b) ETSO c) KOSGEB	2014	Şirket sahiplerine, yöneticilerine ve kurumsallaşma ile ilgili 1 adet eğitim verilmesi



1.2.3	Şirket birleşmelerinin özendirilmesi	<u>Sorumlu/lar</u> a)Yönetim Kurulu b)Genel Sekreter c) Kalite&Akrd.Sor  <u>İl gili Kuruluşlar</u> a) ETB b) ETSO c) KOSGEB	2016	Şirket birleşmeleri ile ilgili eğitim düzenlenmesi
-------	--------------------------------------	---	------	--

**STRATEJİ 2:** Elazığ'da her türlü gelişime destek olacak faaliyetlerin düzenlenmesi

**Hedef 2.1:** Yerel inisiyatiflerin beklenti ve memnuniyet düzeyinin yükseltilmesi

Faaliyet No	Yapılacak Faaliyetler	Sorumlu/lar Ortaklar	Tarih	Performans Kriteri
2.1.1	Elazığ'da ilgili kurum ve kuruluşlar arasında iletişim ve diyalogun geliştirilmesine yönelik aktiviteler düzenlenmesi	<u>Sorumlu/lar</u> a)Yönetim Kurulu b)Genel Sekreter c)Kalite&Akrd.Sor.  <u>İl gili Kuruluşlar</u> a) Elazığ Valiliği b) ETB c) ETSO d) Yerel Yönetimler e) STK'lar f) Esnaf ve Sanatkarlar Odası	2014 2015 2016 2017	İlgili kuruluşların bir araya gelmesi ile Elazığ sektörlerinde karşılaşılan problemlerin ortak akıl platformu oluşturularak görüşülmesi konusunda toplantı düzenlenmesi
2.1.2	Elazığ ili Oda ve Borsa yönetimlerinin toplantısına katılım	<u>Sorumlu/lar</u> a)Yönetim Kurulu b)Genel Sekreter c)Kalite&Akrd.Sor.  <u>İl gili Kuruluşlar</u> a) Elazığ Valiliği b) ETB c) ETSO d) Yerel Yönetimler e) STK'lar f) Esnaf ve Sanatkarlar Odası	2014 2015 2016 2017	Her yıl 2 defa yapılacak olan toplantıların ETB ve ETSO tarafından organize edilmesi



**Hedef 2.2:** Elazığ ve çevresinde, işletmelerin kendi arasında ve işletmelerle halk arasında bütünleşmenin gerçekleştirilmesi

Faaliyet No	Yapılacak Faaliyetler	Sorumlu/lar Ortaklar	Tarih	Performans Kriteri
2.2.1	Üyelerin bir araya geldikleri yeni ağ ve platformların oluşturulması	<u>Sorumlu/lar</u> a) Genel Sekreter b) Kalite&Akrd.Sor  <u>İl gili Kuruluşlar</u> a) ETB İl Kadın Girişimciler Kurulu b) ETB İl Genç Girişimciler Kurulu c) Mesleki Kuruluşlar d) Sivil toplum kuruluşları	2014 2015 2016 2017	a) Paydaş Toplantıları yılda en az 2 kez
2.2.2	Ödül Töreninin düzenlenmesi	<u>Sorumlu/lar</u> a) Yönetim Kurulu b) Genel Sekreter c) Kalite&Akrd.Sor  <u>İl gili Kuruluşlar</u> a) ETB b) ETSO c) Defterdarlık	2014 2015 2016 2017	Ödül töreninde verilen ödül İşlem hacmi yönünden 10 üyeye ödül verilmesi
2.2.3	Yurt içi tarım ve hayvancılık fuarlarına katılım	<u>Sorumlu/lar</u> a) Yönetim Kurulu b) Genel Sekreter c) Kalite&Akrd.Sor  <u>İl gili Kuruluşlar</u> a) ETB	2015 2016 2017	Yılda en az 1 defa sektörel fuarlara katılımın sağlanması





**Hedef 2.3:** İldeki insan kaynaklarının geliştirilmesi

Faaliyet No	Yapılacak Faaliyetler	Sorumlu/lar Ortaklar	Tarih	Performans Kriteri
2.3.1	işgücünün desteklenmesi	<u>Sorumlu/lar</u> a)Yönetim Kurulu b)Genel Sekreter c)Kalite&Akrd.Sor  <u>İl gili Ku ru lu ş l ar</u> a) Elazığ İl Kadın Girişimciler Kurulu b) ETB c) ETSO	2015 2016 2017	a)Yılda bir defa işgücünün artırılması ile ilgili seminer veya konferans düzenlenmesi b) yılda 1 unem projesi uygulamaya konulması
2.3.2	Girişimcilerin desteklenmesi	<u>Sorumlu/lar</u> a)Yönetim Kurulu b)Genel Sekreter c)Kalite&Akrd.Sor  <u>İl gili Ku ru lu ş l ar</u> a) Elazığ İl Genç Girişimciler Kurulu b) ETB c) ETSO	2015 2016 2017	2014 yılı sonrası Yılda bir defa girişimci işgücünün artırılması ile ilgili seminer veya konferans düzenlenmesi veya girişimcilik kursu açılması

**Hedef 2.4:** Avrupa Birliği ve diğer kurumların verdiği hibe programlarına yönelik proje hazırlama kapasitesinin geliştirilmesi

Faaliyet No	Yapılacak Faaliyetler	Sorumlu/lar Ortaklar	Tarih	Performans Kriteri
2.4.1	Hibe Programlarına yönelik projelerin hazırlanması ve yararlanıcı kuruluşlarla işbirliği yapılması	<u>Sorumlu/lar</u> a)Yönetim Kurulu b)Genel Sekreter  <u>İl gili Ku ru lu ş l ar</u> a) Elazığ Valiliği b) FKA c) DAP d) TKDK	2014 2015 2016 2017	Her yıl hazırlanan ve kabul edilen proje sayısı



**STRATEJİ 3:** Elazığ Ticaret Borsası iyileştirme faaliyetlerinin gerçekleştirilmesi ve hizmet, servis ve katkıların sürdürülebilirliğin sağlanması

**Hedef 3.1:** Kurumsal yapının ve kurum kültürünün geliştirilmesi

Faaliyet No	Yapılacak Faaliyetler	Sorumlu/lar Ortaklar	Tarih	Performans Kriteri
3.1.1	Akreditasyon sistemindeki öz değerlendirilmenin yapılması	<u>Sorumlu/lar</u> a)Yönetim Temsilcisi b)Kalite ve Akrd.Sor.  <u>İl gili Kuruluşlar</u> a) TOBB Akrd.Kurulu b) Bağımsız Denetim Kuruluşu c) ETB	2015 2016 2017	Her yıl kurum içi öz değerlendirme yapılması ve notlandırılması
3.1.2	Akreditasyon sisteminin denetlenmesi	<u>Sorumlu/lar</u> a)Yönetim Kurulu b)Genel Sekreter c)Kalite ve Akrd.Sor.  <u>İl gili Kuruluşlar</u> a) TOBB Akrd.Kurulu b) Bağımsız Denetim Kuruluşu c) ETB	2014 2017	3 yılda bir yapılan denetleme sonucunda geçer not alınması
3.1.3	TS EN ISO 9001:2008 Kalite Yönetim Sisteminin Denetlenmesi	<u>Sorumlu/lar</u> a)Yönetim Kurulu b)Genel Sekreter c)Kalite ve Akrd.Sor.  <u>İl gili Kuruluşlar</u> a) TCS b) ETB	2015 2016 2017	Her yıl yapılan denetleme sonucunda geçer not alması
3.1.4	TS EN ISO 9001:2008 Kalite Yönetim Belgesinin yenilenmesi	<u>Sorumlu/lar</u> a)Yönetim Kurulu b)Genel Sekreter c)Kalite ve Akrd.Sor.  <u>İl gili Kuruluşlar</u> a) TCS b) ETB	2015	Belgenin yenilenmesi
3.1.5	Üye memnuniyetinin sağlanması	<u>Sorumlu/lar</u> a)Genel Sekreter b)Kalite ve Akrd.Sor.  <u>İl gili Kuruluşlar</u> a) ETB	2014 2015 2016 2017	Yılda 1 kez müşteri memnuniyeti anketinin düzenlenmesi ve değerlendirme sonucunun %70 oranında olumlu olması
3.1.6	ETB Satış salonunun yapılması	<u>Sorumlu/lar</u> a)Yönetim Kurulu b)Genel Sekreter  <u>İl gili Kuruluşlar</u> a)ETB	2017	Satış Salonu için proje ve uygulamanın yapılması



Faaliyet No	Yapılacak Faaliyetler	Sorumlu/lar Ortaklar	Tarih	Performans Kriteri
3.1.7	ETB Laboratuvarının oluşturulması	<u>Sorumlu/lar</u> a)Yönetim Kurulu b)Genel Sekreter  <u>İlgili Kuruluşlar</u> a) ETB	2017	Hububat analiz (Protein,gluten,hektolitire ve nem ölçüm) cihazının alınması
3.1.8	Borsanın örgütsel yapısının güçlendirilmesi	<u>Sorumlu/lar</u> a)Yönetim Kurulu b)Genel Sekreter c)Kalite ve Akrd.Sor.  <u>İlgili Kuruluşlar</u> a) ETB	2014 2015 2016	a) Görev tanımlarının revize edilmesi b) Performans ölçme değerlendirme sisteminin kurulması ve yıllık bazda uygulama yapılması
3.1.9	Personelin yurt içi ve /veya yurt dışı deneyimlerinin artırılması	<u>Sorumlu/lar</u> a)Yönetim Kurulu b)Genel Sekreter  <u>İlgili Kuruluşlar</u> a) ETB	2014 2015 2016 2017	Personelin yurt içi ve yurt dışında deneyimlerini artıracak toplantı,seminer seminer vb.etkinliklere katılması
3.1.10	Arşivin revize edilmesi ve geliştirilmesi	<u>Sorumlu/lar</u> a)Genel Sekreter b)Kalite ve Akrd.Sor  <u>İlgili Kuruluşlar</u> a) ETB	2014 2015 2016 2017	Her yıl arşivin revize Edilmesi
3.1.11	Dijital arşiv sisteminin kurulması	<u>Sorumlu/lar</u> a)Yönetim Kurulu b)Genel Sekreter  <u>İlgili Kuruluş lar</u> a) ETB	2017	2017 yılına kadar dijital arşiv çalışmalarına başlanması
3.1.12	Borsaya yeni araç – gereç alınması	<u>Sorumlu/lar</u> a)Yönetim Kurulu b)Genel Sekreter  <u>İlgili Kuruluşlar</u> a) ETB	2015 2016	Borsa faaliyetlerinin kalitesini artırmak amacı ile yeni teknolojik araç gereçlerin alınması



**Hedef 3.2:** Yurtiçinde ve yurtdışında oda ve borsalar ile işbirliğinin geliştirilmesi

Faaliyet No	Yapılacak Faaliyetler	Sorumlu/lar Ortaklar	Tarih	Performans Kriteri
3.2.1	Bölgesel ve ulusal diğer Oda ve Borsalarla iletişimin güçlendirilmesi	<u>Sorumlu/lar</u> a)Yönetim Kurulu b)Genel Sekreter  <u>İl gili Kuruluşlar</u> a) TOBB b) Bölgesel ve ulusal Oda ve Borsalar c) Yurtdışı Oda ve Borsalar	2014 2015 2016 2017	a) Bölgesel odalarla her yıl bir ortak toplantının yapılması b) Ulusal odalarla işbirliklerinin yapılması
3.2.2	Yurtdışı ziyaretlerinin yapılması ve yabancı oda ve borsalarla iletişim ve işbirliklerinin güçlendirilmesi	<u>Sorumlu/lar</u> a)Yönetim Kurulu b)Genel Sekreter  <u>İl gili Kuruluşlar</u> a) TOBB b) Yurtdışı Oda ve Borsalar	2015 2016 2017	Yılda 1 kez Yönetim Kurulunun belirleyeceği kişilerin iş seyahatine çıkması ve Uluslararası odalarla işbirliklerinin yapılması

**Hedef 3.3:** Katılımcı yönetim anlayışının geliştirilmesi

Faaliyet No	Yapılacak Faaliyetler	Sorumlu/lar Ortaklar	Tarih	Performans Kriteri
3.3.1	Web sitesinin güncel ve dinamik yapıya kavuşturulması	<u>Sorumlu/lar</u> a)Genel Sekreter b)Kalite ve Akrd.Sor  <u>İl gili Birim</u> a) Bilgi İşlem	2014 2015 2016 2017	a) Web sitesindeki bilgilerin güncelliğinin sağlanması b) Etkinlikler ile ilgili haberlerin web sitesinde yer alması
3.3.2	ETB tanıtım CD'sinin hazırlanması	<u>Sorumlu/lar</u> a)Genel Sekreter b)Kalite ve Akrd.Sor  <u>İl gili Kuruluşlar</u> a) ETB	2015	ETB Tanıtım CD'sinin hazırlanması
3.3.3	Yıllık Çalışma ve Mali Raporun Oluşturulması	<u>Sorumlu/lar</u> a)Yönetim Kurulu b)Genel Sekreter  <u>İl gili Kuruluşlar</u> a) ETB	2015 2016 2017	Yıllık Çalışma Raporu ve Yıllık Mali Rapor

## 6 MALİYETLENDİRME

Maliyetlendirme sürecindeki temel amaç, geliştirilen politikaların ve bunların yansıtıldığı amaç ve hedeflerin gerektirdiği maliyetlerin ortaya konulması suretiyle politika tercihlerinin ve karar alma sürecinin rasyonelleştirilmesine katkıda bulunmaktır. Bilindiği gibi stratejik planlama çalışmasında maliyetlendirme, kamu idarelerinin stratejik planları ile bütçeleri arasındaki bağlantıyı güçlendirmeyi ve harcamaların önceliklendirilmesi sürecine yardımcı olmayı amaçlamaktadır. Kuruluşun amaç ve hedeflerine yönelik stratejiler doğrultusunda gerçekleştirilecek faaliyet ve projeler ile bunların kaynak ihtiyacı bu aşamada belirlenir.

ETB'nin Stratejik Planında, stratejiler doğrultusunda hedeflere yönelik uygulanacak olan aktiviteler ile bunların kaynak ihtiyaçları yönetim kurulu tarafından belirlenmiştir. Her bir aktivite, belirli bir hedefe yönelik olarak bütçelendirilmiş olup, bazı faaliyetler yönetim kararına bağlı olarak yapılacağı için herhangi bir maliyet belirtilmemiştir.

**Tablo 4: ETB 2014-2017 Genel Bütçe Tablosu**

**STRATEJİ 1:** Elazığ Ticaret Borsası kimliğinin daha ön plana çıkarılması,

**Hedef 1.1:** Tarımsal ve kırsal kalkınmanın desteklenmesi

Faaliyet No	Yapılacak Faaliyetler	2014	2015	2016	2017	TOPLAM
1.1.1	Tarıma dayalı sanayinin desteklenmesi	-	-	-	-	-
1.1.2	Kırsal nüfusun gelirini artırıcı tarımsal Faaliyetlerinin desteklenmesi	-	-	-	-	-
1.1.3	Tarımla ilgili fonların araştırılması	-	-	-	-	-
1.2.1	Ortak iş yapma kültürünün geliştirilmesi	-	1000	-	-	1000
1.2.2	Şirket Sahiplerine, yöneticilerine kurumsallaşma ile ilgili eğitimler verilmesi	-	1000	-	-	1000
1.2.3	Şirket birleşmelerinin özendirilmesi	-	-	1000	-	1000
2.1.1	Elazığ'da ilgili kurum ve kuruluşlar arasında iletişim ve diyalogun geliştirilmesine yönelik aktiviteler düzenlenmesi	300	300	400	500	1500

2.1.2	Elazığ ili Oda ve Borsa yönetimlerinin toplantısına katılım	-	-	-	-	-
2.2.1	Üyelerin bir araya geldikleri yeni ağ ve platformların oluşturulması	1000	1000	1000	1000	4000
2.2.2	Ödül Töreninin düzenlenmesi	1000	5000	5000	5000	16000
2.2.3	Yurt içi tarım ve hayvancılık fuarlarına katılım	-	20000	20000	20000	60000
2.3.1	işgücünün desteklenmesi	-	1000	1000	1000	3000
2.3.2	Girişimcilerin desteklenmesi	-	1000	1000	1000	3000
2.4.1	Hibe Programlarına yönelik projelerin hazırlanması ve yararlanıcı kuruluşlarla işbirliği yapılması	-	-	-	-	-
3.1.1	Akreditasyon sistemindeki öz değerlendirilmenin yapılması	-	-	-	-	-
3.1.2	Akreditasyon sisteminin denetlenmesi	-	-	-	-	-
3.1.3	TS EN ISO 9001:2008 Kalite Yönetim Sisteminin Denetlenmesi	-	1500	1500	5000	8000
3.1.4	TS EN ISO 9001:2008 Kalite Yönetim Belgesinin yenilenmesi	-	1500	1500	2000	5000
3.1.5	Üye memnuniyetinin sağlanması	3000	4000	4000	4000	15000
3.1.6	ETB Hububat Pazarı Satış salonunun yapılması	-	-	-	3000000	3000000
3.1.7	ETB Laboratuvarının oluşturulması	-	-	-	500000	500000

3.1.8	Borsanın örgütsel yapısının güçlendirilmesi	10000	10000	10000	10000	40000
3.1.9	Personelin yurt içi ve /veya yurt dışı deneyimlerinin arttırılması	7000	2000	10000	6000	25000
3.1.10	Arşivin revize edilmesi ve geliştirilmesi	-	-	-	-	-
3.1.11	Dijital arşiv sisteminin kurulması	-	-	100000	-	100000
3.1.12	Borsaya yeni araç – gereç alınması	-	350000	25000	25000	400000
3.2.1	Bölgesel ve ulusal diğer Oda ve Borsalarla iletişimin güçlendirilmesi	1000	1000	1000	1000	4000
3.2.2	Yurtdışı ziyaretlerinin yapılması ve yabancı oda ve borsalarla iletişim ve işbirliklerinin güçlendirilmesi	-	10000	10000	10000	30000
3.3.1	Web sitesinin güncel ve dinamik yapıya kavuşturulması	1000	1000	1000	1000	4000
3.3.2	ETB tanıtım CD'sinin hazırlanması	-	5000	-	-	5000
3.3.3	Yıllık Çalışma ve Mali Raporun Oluşturulması	-	-	-	-	-
TOPLAM		24300	416300	194400	3592500	4226500

## 7 İZLEME VE DEĞERLENDİRME

Elazığ Ticaret Borsası hazırlanan stratejik planın onaylanmasından sonra planda yer alan hedeflerin izlenme ve değerlendirme süreci başlayacaktır. Rapordaki uygulamaların izlenmesi ve gerekli değerlendirmelerin yapılarak faaliyetlerin sürekli iyileştirilmesi öngörülmektedir.

Faaliyetlerin sürekli iyileştirilmesi için Elazığ Ticaret Borsasının hazırlayacağı Yıllık Faaliyet Raporlarında stratejik plandaki planlanan hedef ve faaliyetlerin eksiklikleri belirlenerek Borsa yönetimi tarafından sonraki yıl için alınması gereken önlemler belirlenecektir.

İzleme ve Değerlendirme süreci Borsa Yönetim Kurulu ve Genel Sekreter, tarafından izlenecektir. Stratejik planda yapılan/yapılacak faaliyetler belgeden ziyade hayata geçirilecektir.

- ETB 2014-2017 Stratejik Planı, Borsamız Meclisinin 30.09.2014/19 sayılı kararı ile onaylanmıştır.

Yönetim Kurulu Adına

Mehmet Ali DUMANDAĞ  
Yönetim Kurulu Başkanı